

MARGRETHE HALD BRIKVÆVNING



GYLDENDALSKE BOGHANDEL

Anna Broen No 9.

13/
12 1932.

Den danske Husflidshøjskole
Biblioteket

BRIKVÆVNING

64,69

Vævsalen.

MARGRETHE HALD

BRIKVÆVNING



GYLDENDALSKE BOGHANDEL - NORDISK
FORLAG - KØBENHAVN - MCMXXXII

Den Danske Husflidshøjskole
BIBLIOTEKET

Væv.

64.69

X 564128014

COPYRIGHT 1932 BY GYLDENDALSKE
BOGHANDEL NORDISK FORLAG - COPENHAGEN

—
OPLAG: 5000 EKSEMPLARER

—
KLICHEERNE ER UDFØRT AF
NORDISK REPRODUKTIONSANSTALT

—
PRINTED IN DENMARK
GYLDENDALS FORLAGSTRYKKERI
KØBENHAVN

JÆGERMESTERINDE

CHRISTINE HVASS

TILEGNET

FORORD

DENNE Bog fremtræder som et Led i Bestræbelserne for at bevare Kendskabet til gammel Folkekultur, men har tillige til Opgave at skabe Interesse i større Kredse for en Genoptagelse af en gammel Væveteknik, som med enkle Midler kan frembringe særpræget Haandarbejde. Brikvævningen rummer Mulighed for utallige Variationer, hvad enhver, der gør sig fortrolig med Redskabet, snart vil opdage. Brikvævede Baand, Frynser og smaa Billedvævninger vil nu som før, og antagelig ogsaa i Fremtiden, være anvendelige til mange Formaal.

Bogen har ikke til Opgave at være Raadgiver ved Valg af Materiale og Farver, thi her vil personligt Skøn og forskellige Tidets Opfattelse være afgørende. Derimod har jeg forsøgt i Hovedsagen at klarlægge de tekniske Forhold, som særligt knytter sig til dette Redskab. Metodernes videre Udvikling ad nye Veje vil den interesserede Udøver maaske selv finde.

Ved Arbejdets Tilblivelse har jeg fra forskellig Side modtaget Hjælp og Støtte, særlig fra Dansk Folkemuseum og Nationalmuseets 1. og 4. Afdeling. Herfor bringer jeg min bedste Tak til Inspektør Frk. Elna Mygdal samt til de Herrer Inspektører C. Neergaard og Th. Thomsen. Det kongelige nordiske Oldskriftselskab har velvilligt givet mig Tilladelse til at gengive flere Billeder af Oldtidsvævninger, hvorfor jeg ogsaa bringer min Tak.

Margrethe Hald.

Brikvævningens Teknik.

Brikvæven er et primitivt Redskab, der bestaar af en Samling tynde, kvadratiske Plader, som kaldes Brikker. Disse bestaar i Regelen af Træ, men i Gravfundene forekommer de ogsaa af Horn, Ben eller Læder. Forskellige andre Materialer kan bruges, og paa Dansk Folkemuseum kan man se en Brikvæv, som er tilskaaret af Spillekort. Dog er denne Væv sikkert mere kuriøs end praktisk. I vore Dage vil Materialer som Celluloid eller Fiberstof være at foretrække, da disse Stoffer har en haard og glat Overflade, der glider let mellem Trendens Traade. I alle Fald er det af Betydning, at alle Kanter er fint afpudsede. Brikkernes Størrelse varierer en Del. Tidligere anvendtes 4—5 cm's Brikker; et større Maal er dog at foretrække, og en Brik, der maaler 8 cm i Kvadrat, kan anbefales. Tykkelsen kan være 1—2 mm. Brikkerne maa have afrundede Hjørner, og i hvert Hjørne bores et Hul. Dette kan passende være 4 mm i Diameter og anbringes 15 mm fra Kanterne.

Brikkernes Antal bestemmer Vævningens Bredde, og da der kun kan arbejdes med en ret begrænset Mængde, egner Brikvæven sig bedst til Fremstilling af Baand og smallere Borter.

Naar en Væv skal sættes op, ordnes Trenden¹⁾ først. Trendetraadene maales af i den ønskede Længde og trækkes gennem Brikkernes Huller. Det maa tages i Betragtning, at der gaar lidt af Rendingen tabt baade ved Vævningens Begyndelse og ved dens Afslutning. Dertil kommer, at en færdig Vævning altid bliver lidt kortere end den tilsvarende Trend. Svindet er ikke ens for alle Materialer, men til et Baand af 1 m's Længde, vil det dog i Almindelighed passe at beregne en Trend paa 1,50 m.

Naar Trendetraadene trækkes i, er det bekvemt at have Brikkerne liggende paa et Bord. Man lægger dem paa Fladerne Side om Side i en Række vinkelret paa Trenderetningen. De Traade, der skal føres gennem

¹⁾ En Vævningens Længdetraade benævnes Trend, Rending eller Kæde.

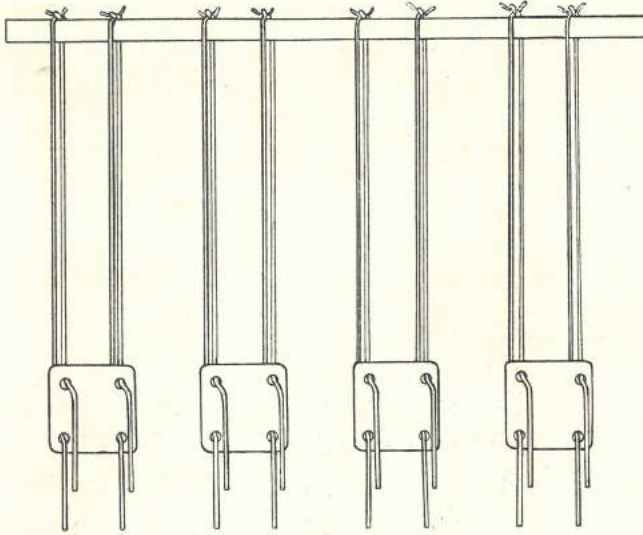


Fig. 1.

at Traadene, som er ført igennem disse, er mørke — de aabne angiver, at de itrukne Traade er lyse.

Naar Trenden er ordnet, rejses alle Pladerne f. Eks. paa venstre Kant og skubbes sammen. De staar da parallelt med Rendingen med Bredsiderne mod hinanden. Se Fig. 6. Man iagttager nøje, at de ikke bringes i Uorden, naar de samles. Den med 1 mærkede Kant hviler altsaa paa Bordpladen, 2 vender bort, 3 kommer op og 4 frem mod den vævende.

Til Vævningen behøver man i Grunden kun at anskaffe selve Brikkerne. Man udnytter under forskellige Forhold let de forhaandenværende Hjælpe-midler. Trendens ene Ende maa, før Vævningen kan begynde, fastgøres paa solid Maade til en eller anden faststaaende Genstand. Man kan f. Eks. binde den Stang, hvorm Trendens ene Ende er slynget, til en Stoleryg. Stolen stilles ind mod en Kant af det Bord, man vil arbejde ved, og den vævende anbringer sig paa modsat Side. Den anden Ende af Trenden fast-

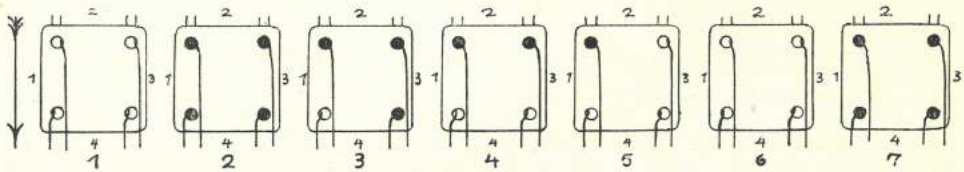


Fig. 2.

gør man nu i sit Bælte eller i en Snor, som man binder om Livet. Væv og Trend hviler saaledes paa Bordpladen under Arbejdet, og det er bekvemt at kunne regulere Trendens Spænding ved en Bevægelse af Kroppen.

Vævning udført med 4 Traade paa hver Brik vil blive kaldt Firtraadsbrikning; i andet Tilfælde, hvor f. Eks. kun 2 Traade anvendes paa hver Brik, vil det tilsvarende Ord Totraadsbrikning blive brugt, osv.

Naar Brikkerne staar paa Kant, og Trenden strammes, ser man, at Trendens Traade ligger adskilte i to Lag. Fig. 6. Mellemrummet mellem disse kaldes for Skellet. Heri indlægges Vævnin- gens Tværtraade, der enten benævnes Islæt, Skud eller Indslag. Hvis Trenden i Begyndelsen er utilbøjelig til at skille klart, fører man Haanden paa langs gennem Skellet et Par Gange.



Fig. 3.



Fig. 4.

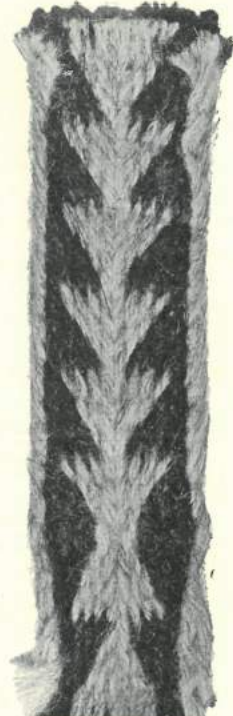


Fig. 5.

Nyt Skel opstaar ved, at Brikkerne drejes fremad eller tilbage i Trenderetningen parallelt med Længde- traadene. Ved Firtraadsbrikning dannes Skel for hver kvart Omdrejning, og der kommer altsaa 4 Indskud for hver Gang, Brikkerne drejes en hel Omgang.

Islætten vindes op i et Nøgle eller paa en Skytte, føres gennem Skellet og slaas derpaa fast til. Dette kan gøres med Kanten af Skytten, men et Tryk af en Finger kan som Regel give Baandet den nødvendige Fasthed.

For hver Gang Brikkerne drejes en hel Omgang, snor samtlige Trende- traade paa hver Brik sig om hinanden indbyrdes een Gang, og der dannes

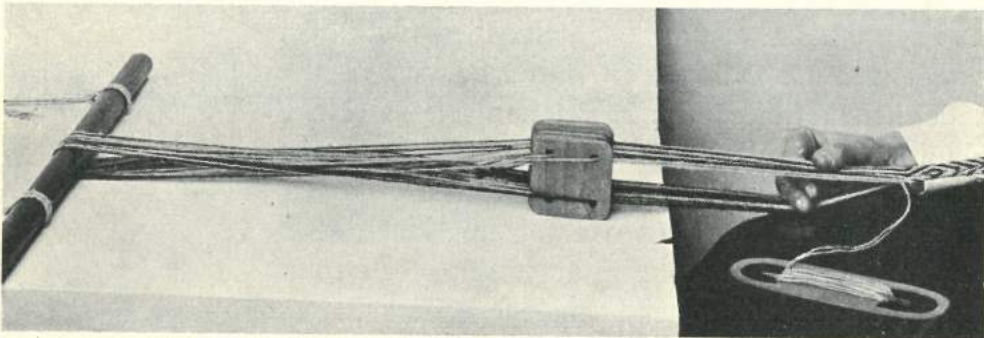


Fig. 6.

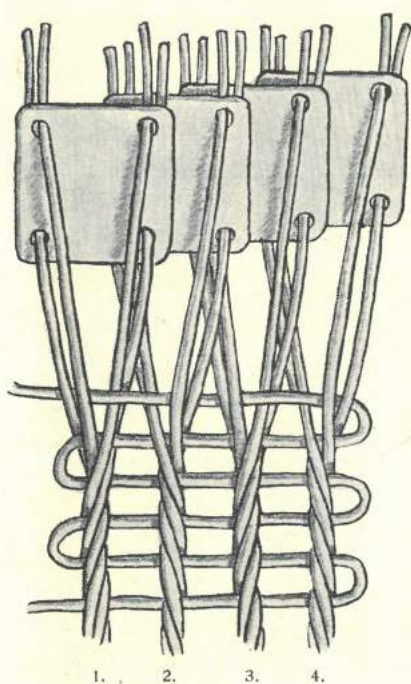


Fig 7.

regne, at Traadindføringen er sket fra højre, idet den Sideflade, der før laa nedad, nu vender til højre. Denne Fremgangsmaade gav en Vævning, hvori alle Snoninger vendte i samme Retning. Indføres nu den Forandring, at hveranden Brik f. Eks. 1, 3, 5, 7 rejses paa højre Kant, mærket med 3, vil Traadene gaa fra venstre Side ind gennem disse Brikker, og den færdige Vævning, Fig. 4, viser Forandring i Mønstret og Sting, der skiftevis ligger til højre og venstre. Man siger herom, at Brikkerne er ordnede parvis. En skematisk Fremstilling heraf er givet i Fig. 7. Brik 1 og 3 rejses paa højre Kant, 2 og 4 paa venstre. Hertil svarer Vævningen Fig. 8.

Denne Skiften af Traadenes Indføring fra højre og venstre gennem Brikkerne behøver ikke at indtræde ved hveranden Brik, men kan foretages i den Orden, man ønsker. I Baandet, Fig. 5, der er vævet med 12 Brikker, er Trenden i den venstre Halvdel itrukket efter Fig. 2. Brikkerne 1—6 (Nr. 7 er skudt ud). — Men Brikkerne rejses nu paa højre Kant mærket med 3. I højre Halvdel ordnes de symmetrisk med venstre og rejses paa venstre Kant. Deraf følger, at Snorenes Snoningsretning skifter i en Linie midt gennem Baandet efter Længden.



Fig. 8.

under fortsat Vævning paa denne Maade Snore, som lægger sig Side om Side og holdes sammen af Islætten, der skjules helt. Det ligger nær at kalde denne Art Brikning for Snorevævning.

Hvis Arbejdet afbrydes, er det praktisk at lægge et Baand gennem Skellet omkring Brikkerne, saa Vævningen ikke bringes i Uorden.

Trendetraadenes Drejning om hinanden er altsaa Aarsag til den for Brikvævning karakteristiske Skraastilling paa Traadene (Stingene), og denne ejendommelige Virkning kan udnyttes i Mønstret.

Ved Skemaet Fig. 2 forudsættes, at Trendetraadene udspringer bag Væven og er ført op gennem Brikkerne fra Undersiden henimod den vævende. Naar Brikkerne rejses paa venstre Kant, mærket med 1, kan man

Bag ved Brikkerne snor Traadene sig under Vævningen paa tilsvarende Maade som foran. Dette bliver efterhaanden besværligt og maa afhjælpes. Traadene bag Væven kan løses op og redes ud — Arbejdet fortsættes da paa sædvanlig Maade, og Mønstret kommer til at vende i samme Retning



Fig. 9.



Fig. 10.



Fig. 11.

gennem hele Baandet. Denne Fremgangsmaade har bl. a. været brugt ved gamle Baand fra Skaane¹⁾). Det er imidlertid lettere at afhjælpe denne Ulempe ved at skifte Drejningsretning. Naar Brikkerne en Tid vendes den modsatte Vej, ophæves Snoningen bag Væven. Senere vil en modsat rettet Tvinding komme til at genere, men saa udføres Drejningerne atter som første Gang. Drejningsretningen kan forandres saa ofte, man finder det bekvemt. For hver Gang Ombytning sker, skifter den samme Snor Snoningsretning, og Mønstret vender modsat, Fig. 5; der fremkommer desuden et Mærke i Vævningen, som maaske kan anses for skæmmende, men til Gen-

¹⁾ Maria Collin: Gammalskånska Band. S. 23

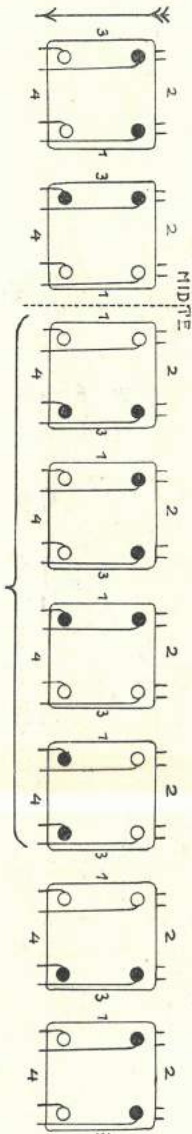


Fig. 12.

eller afvekslende fremad og tilbage i kortere eller længere Perioder. Dertil kommer Farvernes Fordeling i Forhold til hinanden. Ved de nævnte Midler kan skabes mange nye Virkninger.

Totraadsbrikning.

Imidlertid er Mulighederne langt fra udtømt dermed. Ønskes f. Eks. en tyndere og lettere Vævning end Firtraadsbrikning, kan denne fremstilles med 2 Traade paa

gæld opstaar Mulighed for nye Variationer. Det nødtvungne Skifte kan udnyttes fordelagtigt ved regelmæssig Gentagelse. Se Fig. 9, hvor Brikkerne først er ført fremad i 6 Kvartdrejninger — i hvert Skel et Indskud — og derefter paa tilsvarende Maade i 6 Kvartdrejninger tilbage. Vælges et andet Tal for Drejningsskiftet, forandres Mønstreret. Ved Fig. 10 er Skiftet indført den 8, ved Fig. 11 den 16. Gang.

Trendeordenen er ved dette Baand 2 lyse og 2 mørke Traade Side om Side i hver Brik for Midtpartiets Vedkommende. Der er brugt 28 Brikker ialt, deraf 4 til hver Kant. Til Mønstreret tages 40 mørke og 40 lyse Traade; hver Kant bestaar af 16 mørke Traade = ialt 112 Traade. Skemaet Fig. 12 viser Farvefordelingen i 8 Brikker; Resten følger i den angivne Orden fra Midten ud mod Kanterne. Snorenes Snoningsretning skifter paa Midten, idet alle Brikker rejses paa Kant 1.

Motivet, som er anvendt i dette Baand, er af ægyptisk Oprindelse.

Alene for Firtraadsbrikning udført efter Snorevævsprincippet er Mulighederne for nye Mønsterdannelser mangfoldige. Brikkerne kan altsaa stilles ens eller parvis, eller gruppevis modstilles. Drejningerne kan foretages udelukkende i samme Retning

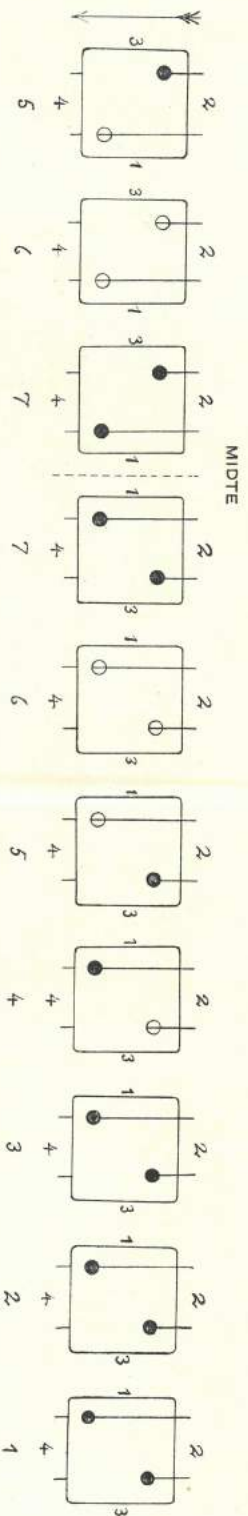


Fig. 13.

hver Brik. Traadene lægges i to diagonalt modsatte Huller i en Firhulsbrik, og de andre to Huller lades tomme. Drejningerne maa være paa halve Omgange for at give Skel. Til Skemaet Fig. 13 svarer Fig. 14. Der er anvendt 14 Brikker ialt. De Huller, hvori ingen Traad skal trækkes, er udeladt paa

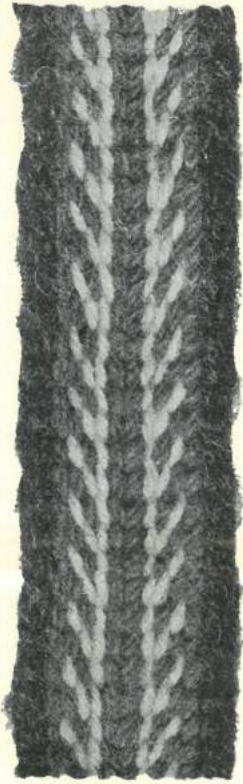


Fig. 14.

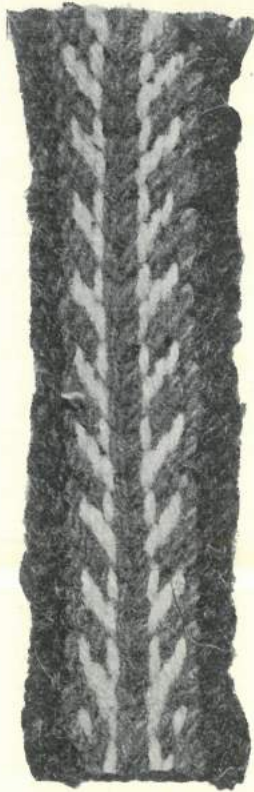


Fig. 15.



Fig. 16.

Tegningen. Lys og mørk Farve er som sædvanlig angivet ved et fyldt og aabent Hul. Brikkerne rejses paa den Kant, som er mærket med 1. De tomme Huller maa ligge ud for hinanden, naar Brikkerne staar op. Der er anvendt 3 Farver: hvidt, graat og brunt. Regnet fra Midten udad er Farvefordelingen i Trenden saaledes:

- Brik 7 = 2 graa Traade
- 6 = 2 hvide Traade
- 5 = 1 hvid og 1 graa Traad
- 4 = 1 graa og 1 hvid Traad
- 3 = 2 graa Traade
- 2 = 2 brune Traade
- 1 = 2 brune Traade

Traadene er her ført ovenfra frem gennem Brikkerne, og Drejningerne er stadig foretaget i samme Retning.

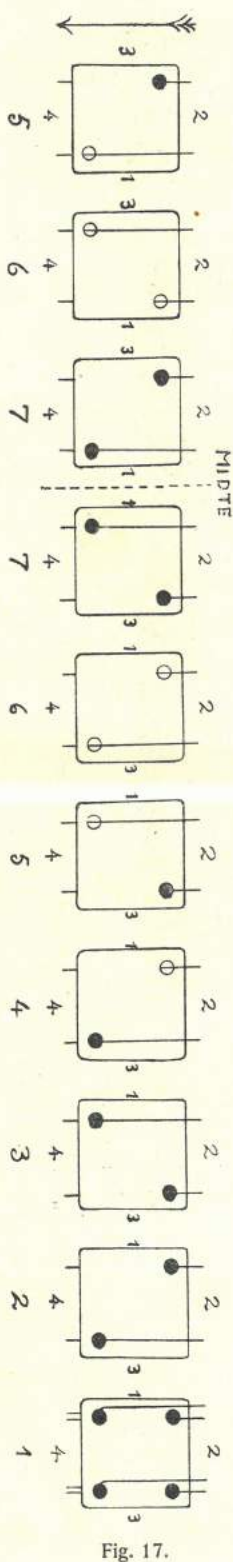


Fig. 17.

Totraadsbrikning med 4 Skel.

Fig. 15 og 16 er vævet paa samme Trend som Fig. 14. En Sammenligning mellem de to Skemaer Fig. 13 og Fig. 17 vil vise, at Forskellen kun bestaar i, at Brikkerne 2, 4 og 6 paa det sidste er drejede en kvart Omgang. Deraf følger, at et Hul med en Traad i, kommer til at ligge ud for et tomt Hul i Nabobrikken, naar Brikkerne rejses paa Kant 1. De 2 Kantbrikker er desuden betrukket med 4 Traade, da det giver den smukkeste Kant. Nyt Skel opstaar ved hver Kvartdrejning, og Islætten skydes ind. Denne Vævning bliver af sværere Kvalitet end den foregaaende.

Den Omstændighed, at der kun rykker en ny Traad frem i hveranden Brik, naar Skellet skifter, medfører, at Vævningen afstribes med diagonalt løbende Linier. Drejningerne er udført i samme Retning.

For Fig. 16 gælder alle for Fig. 15 givne Regler. Forskellen bestaar alene deri, at Brikkeres Drejning er foretaget skiftevis 10 Gange fremad og 10 Gange tilbage. Ved Valg af et andet Tal for Drejningsskifte opstaar en ny Variant af Mønstret.

Det Princip, som er antydnet ved Skema 17, fører imidlertid videre. Der kan med ikke fuldt betrukne Brikker dannes Mønstre, der hidrører fra Vævemaaden alene og fremstilles uden Hensyn til Farvevirkning. Hver Gang et tomt Hul rykker frem i Skellet, dannes et forsænket Punkt, og Sammenstilling af saadanne Punkter betinger Mønstret. Vævningens Overflade kommer saaledes til at ligge i to Planer; vi faar et Dybdemønster. Skema 18 viser, hvorledes Traadene maa itrækkes til Fig 19. De to

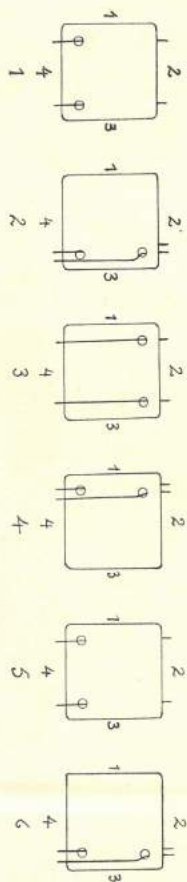


Fig. 18.



Fig. 19.



Fig. 20.



Fig. 21.

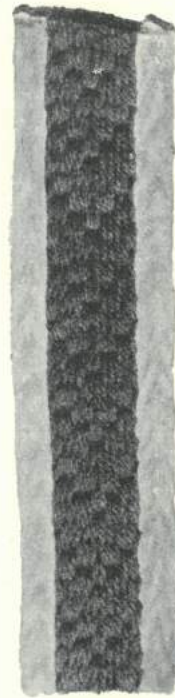


Fig. 22.

tomme Huller paa en Brik ligger i dette Tilfælde sammen. Kantbrikkerne maa helst betrækkes med 4 Traade, og der væves paa sædvanlig Vis med fire Kvartdrejninger pr. Omgang. Iøvrigt kan helt og delvis betrukne Brikker blandes vilkaarligt.

Tretraadsbrikning med 4 Skel.

De følgende Billeder viser Resultatet af nogle Forsøg med 3 Traade paa hver Brik.

Giver man Brikernes Huller Numrene 1, 2, 3, 4 og lader de tomme Huller komme efter hinanden i 4 Brikker henholdsvis som Nr. 1, 2, 3 og 4, faar man ved Vævning en forsænket Linie paa skraa over Baandet, Fig. 20. Omstilling af Brikkerne kan give mange Varianter af Mønstret. Modstilles Brikkerne parvis, maa de tomme Huller følges to og to, Fig. 21 og 22. Der væves med lutter Kvartdrejninger. Islætten maa være temmelig svær i Forhold til Trenden, ellers kommer Fordybningerne ikke til at virke kraftigt nok. Mønstre, der dannes paa denne Maade, kommer bedst til deres Ret i ensfarvede Vævninger.

Brikning med skiftende Drejningsretning.

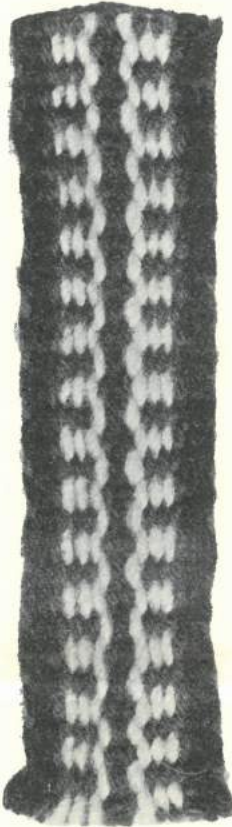


Fig. 23.

Den Art Brikning, der hidtil er omtalt, adskiller sig stærkt fra Vævning udført med andre Væveredskaber paa Grund af den ejendommelige Snoredannelse. Der findes imidlertid en anden Form for Brikning, som er noget vanskeligere at skelne fra almindelig Vævning. Det er forud nævnt, hvorledes det er muligt at variere Mønstrene ved at skifte regelmæssigt med Brikkernes Drejninger i fremad og tilbagegaaende Retning. Naar Skiftet indtræder med større Mellemrum, beholder Baandet sin oprindelige Karakter som Snorevævning; men drejes Brikkerne ved Firtraadsvævning skiftevis to Kvartdrejninger fremad og to Kvartdrejninger tilbage, og gives for hvert Kvartdrejning et Indskud, bliver Resultatet en Vævning, hvori Trend og Indskud staar vinkelret paa hinanden, og Snoredannelsen indtræder ikke, idet den af første og anden Drejning paabegyndte Snoning af Traadene ophæves, naar tredie og fjerde Drejning gaar i modsat Retning.

Fig. 23 viser en Totraadsbrikning udført paa tilsvarende Maade. Teoretisk set skulde Drejningerne i dette Tilfælde blive paa en halv Omgang i hver Retning for at give nyt Skel, men lægges Traadene i to diagonalt modsatte Huller i en Firhulsbrik, vil man se, at en Kvartdrejning kan give Skel, naar Brikkerne stilles saaledes ved Vævningens Begyndelse, at den ene Traad ligger i nederste Hul ind imod den vævende og den

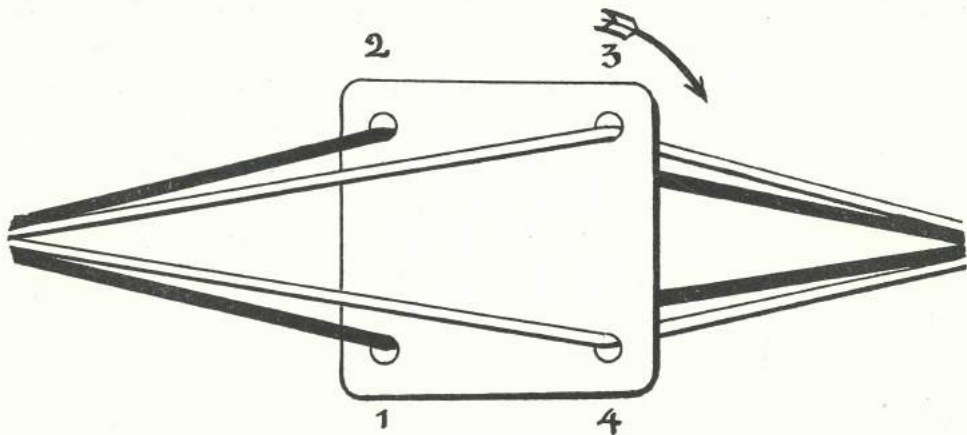


Fig. 24.

anden i det øverste, som vender bort. Første Kvartdrejning udføres saaledes, at Traaden i nederste Hul kommer til at ligge op, og i næste Greb føres den tilbage til Udgangsstillingen. I hvert Skel lægges en Skudtraad; Arbejdet fortsættes saaledes, og den færdige Vævning vil ved Analyse vise sig at være en Toskaftvævning, som man siger i Vævesproget. Der er Grund til at tro, at vi her staar ved Tekniken i dens Grundform; thi Fremgangsmaaden er saa simpel, at yderligere Forenkling ikke synes at være mulig.

Til Forskel for den Brikning, som er karakteristisk ved Snoredannelsen, vil denne Vævemaade blive kaldt Brikning med skiftende Drejningsretning.

Anvendes Princippet paa Vævning med 4 Traade paa hver Brik, viser det sig hurtigt ved Forsøg, at denne Fremgangsmaade ikke staar tilbage med Hensyn til Muligheder for Mønsterdannelse. Man kan saaledes fremstille en Vævning, der paa Retsiden har en Farve og paa Vrangsiden en anden. I Firhulsbrikker trækkes i to til hinanden stødende Huller 2 lyse Traade, og i de andre

2 mørke Traade (se Fig. 24). Brikkerne stilles saaledes ved Begyndelsen, at f. Eks. alle de mørke Traade ligger i de Huller, som vender ind mod den vævende, Nr. 1 og 2. For hver Kvartomdrejning indlægges en Skudtraad, de to første Drejninger foretages efter Pilen, de følgende to modsat.



Fig. 25.

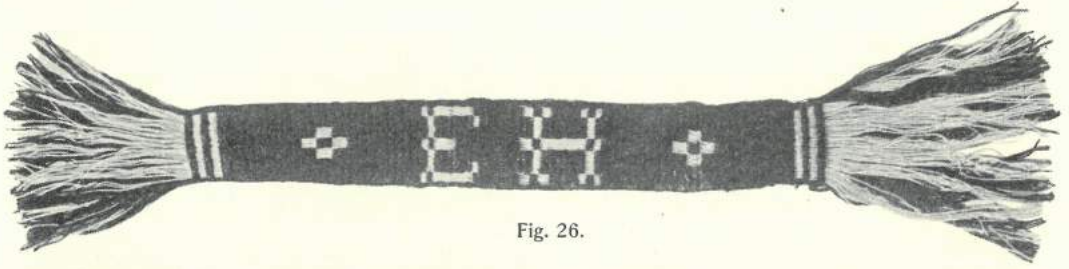


Fig. 26.

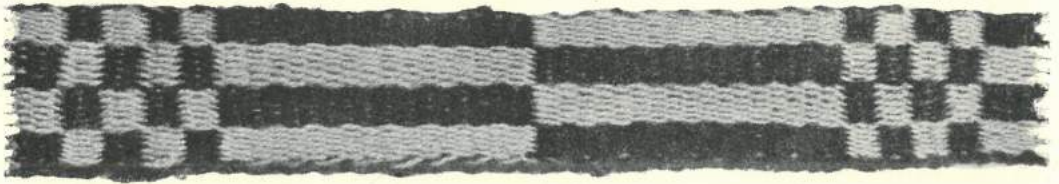


Fig. 27.

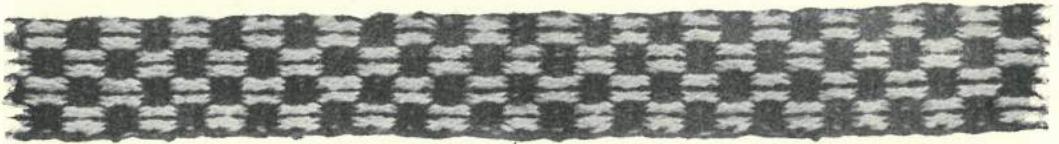


Fig. 28.



Fig. 29.

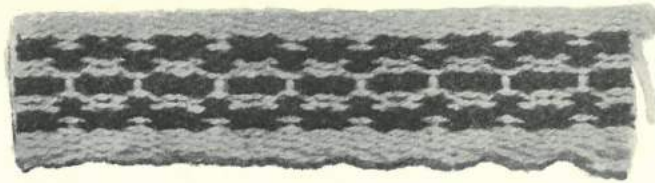


Fig. 30.

Saaledes fortsættes, og den mørke Farve kommer da til at danne Vævningens Overside og den lyse Undersiden. Farveskifte indtræder, hvis Brikkene een Gang føres 4 Kvartdrejninger i samme Retning i Stedet for 2. Fortsættes Vævningen nu som sædvanlig, kommer den lyse Farve paa Oversiden. Ønskes Farverne ombyttede for enkelte Brikkers Vedkommende, maa disse Brikker een Gang enten føres en Kvartdrejning fremad, medens de andre Brikker gaar tilbage, eller en Kvartomgang tilbage, medens de øv-

rige drejes fremad. Naar de lyse Traade er ført ind paa de mørkes Plads, væves videre som forud, indtil Mønstret kræver ny Omstilling. Stinget faar en lille Uregelmæssighed, naar Ombytningen finder Sted. Farverne kan saaledes veksle saa ofte, man ønsker, og denne Vævemaade giver Mulighed for fuldstændig fri Udnyttelse af Vævefladen. Opfindsomhed og en let Haand kan her opnaa de smukkeste Resultater.

Korsstingsmønstre kan ligeledes bruges, og der vælges saa mange Brikker til at danne Sting, at dette kan blive kvadratisk. Ogsaa Bogstaver kan indvæves paa denne Maade, men det er klart, at det kræver mere Taalmodighed og større Omhu at stille Brikkerne om i flere Partier end under eet. Ved Valg af Mønstre, der danner regelmæssige Striber eller Tern, bliver Vanskelighederne betydelig mindre, idet alle Brikker kan drejes i samme Greb. Stiller man fra

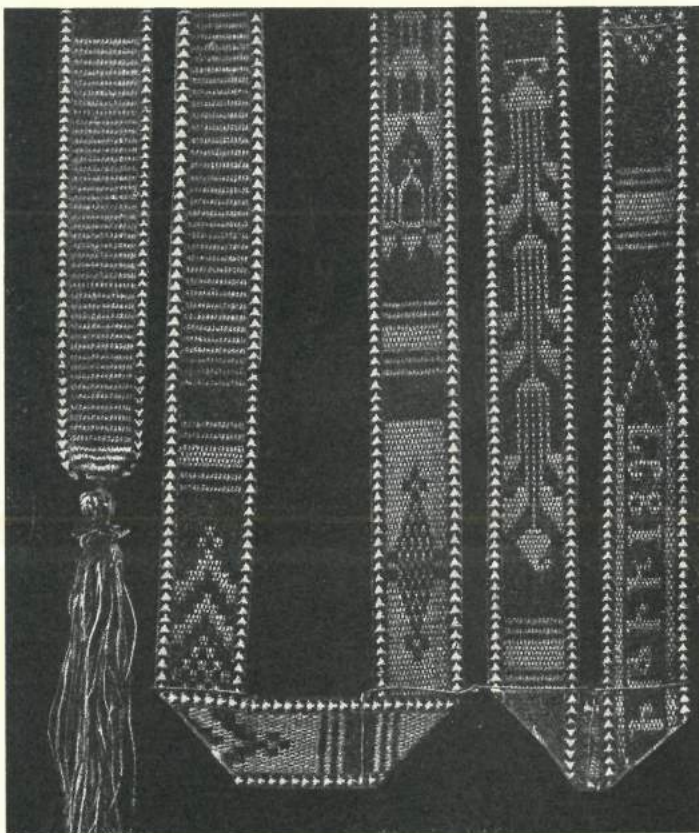


Fig. 31.

først af Brikkerne saaledes, at de i Partier f. Eks. paa 6 afvekslende vender de lyse og de mørke Traade fremad, og Drejningerne udføres skiftevis to Gange fremad og to Gange tilbage, vil der dannes et sribet Baand. Ønskes Tern, maa Drejningerne een Gang foretages 4 Kvartdrejninger frem eller tilbage, saa Farverne kommer op i omvendt Orden. Da væves videre som forud, til Stribernes Længde svarer til Bredden, Omstilling finder atter Sted, og Mønstret danner Kvadrater.

I denne Vævning kan Brikkerne ordnes enkeltvis eller parvis, og man kan pludselig gaa over i almindelig Snorevævning med alle Brikker eller med nogle af dem. Se Fig. 29. Denne Vævemaade har været højt udviklet i

Oriente. Fig. 31. viser en armenisk Vævning af den Art. Paa Grund af de forskelligt farvede Flader kan disse Baand gøre Indtryk af at være dobbeltvævede, men dette er ikke Tilfældet; thi de væves med enkelt Skel og den samme Skudtraad binder Traadene fra begge Flader.

En hermed beslægtet Vævning udføres med samme Ordning af Trend og Brikker, men Drejningerne foretages i halve Omgange for hvert Indskud, skiftevis een Gang frem og een Gang tilbage. Farveskifte indtræder, naar man fortsat drejer to halve Omgange i samme Retning.

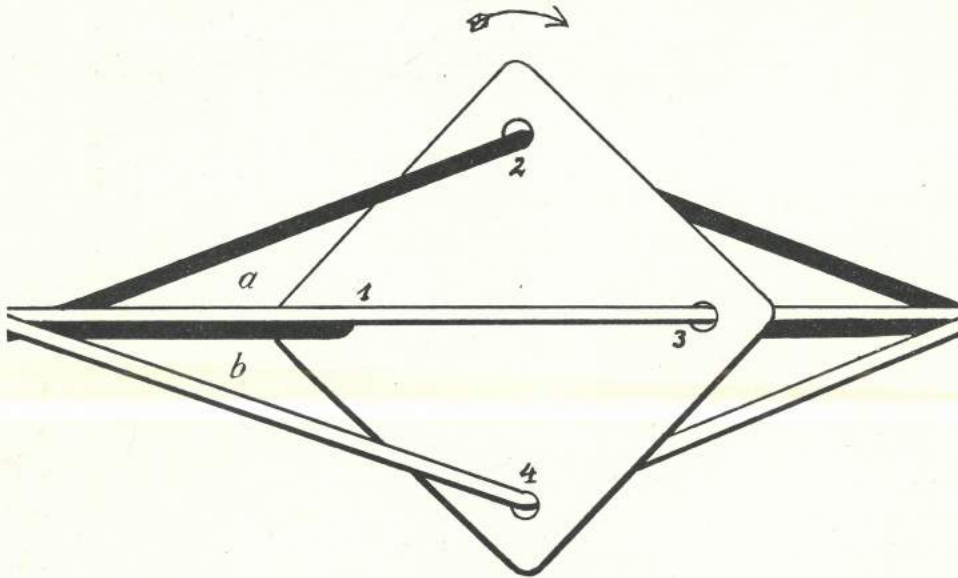


Fig. 32.

Dobbeltvævning.

En virkelig Dobbeltvævning kan imidlertid ogsaa fremstilles ved Brikning. Hertil anvendes Firhulsbrikker, og Trenden trækkes i paa samme Maade som ved den forud omtalte Vævning, altsaa to lyse Traade og to mørke Traade Side om Side. Brikkerne, der plejer at hvile mod Bordpladen paa en Sidekant, stilles nu paa Spidsen, og der opstaar Dobbeltskel Fig. 32 a.

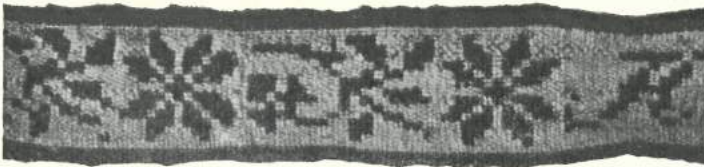


Fig. 33. Baand fra Island.

Overskel, b. Underskel. Drejningerne udføres i Kvartomgange, skiftevis een efter Pilsens Retning og een modsat. Der kan væves

med to Skudtraade, een af hver Farve, og naar den lyse Islæt stadig lægges ind mellem de lyse Kædetraade, der altsaa ligger underst i Brikkerne under Vævningen, bliver det nederste Baand en lys, ensfarvet Toskaftvævning, et tilsvarende mørkt Baand dannes foroven, naar den mørke Skudtraad lægges ind i Skellet mellem de mørke Rendingsstraade. Det bliver saaledes muligt paa samme Tid at fremstille to Lag Stof, der er ganske uafhængige af hinanden. Man kan ogsaa væve med een Skudtraad, men denne maa helst være tynd i Forhold til Trendens Traade. Den vil da skjules helt af disse, og man bliver fri for at tage Hensyn til Farven. Den samme Traad kan nu anvendes i begge Stoflag, idet den for hver Kvartdrejning føres frem gennem det ene Skel og tilbage gennem det andet. Islætten kommer saaledes til at ligge som en Spiral gennem Baandet og forbinde Vævningens to Lag i Kanten, saa der dannes et Dobbeltbaand, eller rettere et Rør. (En Vævning af den Art kendes fra Ægypten og anslaaes til at være ca. 3000 Aar gl.)¹⁾

Vil man forsøge Mønstervævning, maa den lyse Farve pletvis føres op i det øverste Baand og den mørke ned i det underste. Brikkerne stilles om, saa de lyse og mørke Traade skifter Plads for de Brikkers Vedkommende, som skal danne Mønster. Dette sker, naar Mønsterbrikkerne føres to Kvartdrejninger fra Udgangsstillingen efter Pilen. Drejningerne udføres derefter ens med alle Brikker, til Mønstret atter skifter. Der kan væves efter Korsstingsmønstre, og teoretisk set skulde Traadene fra to Brikker danne Kvadrat med to Indskud, men Forsøg viser, at Stinget har Tilbøjelighed til at blive rektangulært. Man kan rette derpaa ved at lade Traadene fra tre Brik-

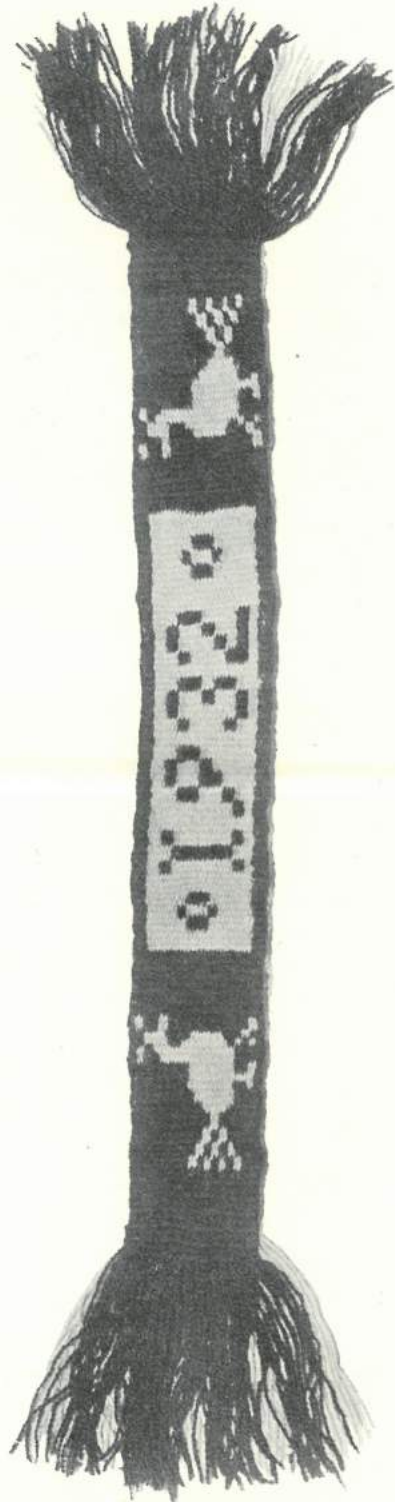


Fig. 34.

¹⁾ M. Lehmann-Filhés: Ueber Brettchenweberei S. 35

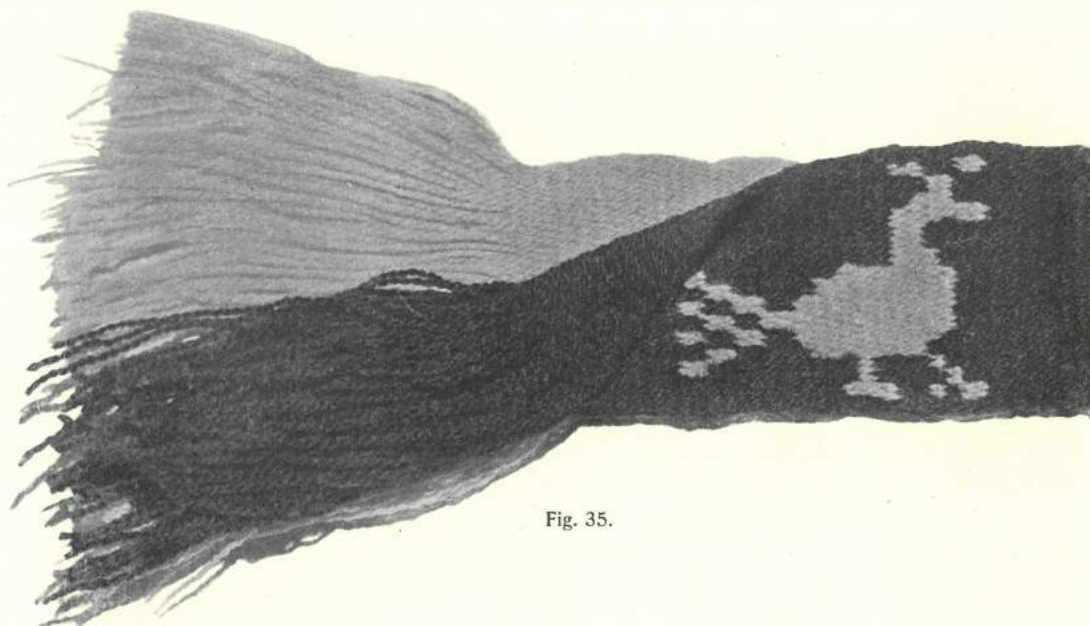


Fig. 35.

ker og to Indskud danne Sting. Ved de islandske Baand er Vanskeligheden overvundet ved Anvendelse af ganske fin Islæt. Vævningen kan da slaas saa fast sammen, at Stinget faar det rigtige Forhold. Der kan væves med een eller to Skudtraade efter Behag. Ved denne Vævning kan Brikkerne ikke ordnes parvis, da det giver Ujævnhed.

Naar et Mønster er indvævet, ser man, at de to Bånd er sammenvævede, hvor Farveskiftet indtræder. Iøvrigt er det ikke nødvendigt, at hele Baandfladen staar til Raadighed for Mønsterfremstilling. Man kan saaledes lade

Mønstret optage Baandets Midte, medens Kanten sammenvæves som i en almindelig Snorevævning. Kantbrikkernes Drejning udføres stadig i samme Retning. Dobbeltskellet anvendes fremdeles og er ingen Hindring.

Paa Island har Dobbeltvævningen naaet en høj Udvikling. Dansk Folkemuseum ejer nogle islandske Baand, som er udført med stor Dygtighed. Der findes baade Ornamenter og Indskrifter. (Fig. 71 og 72).

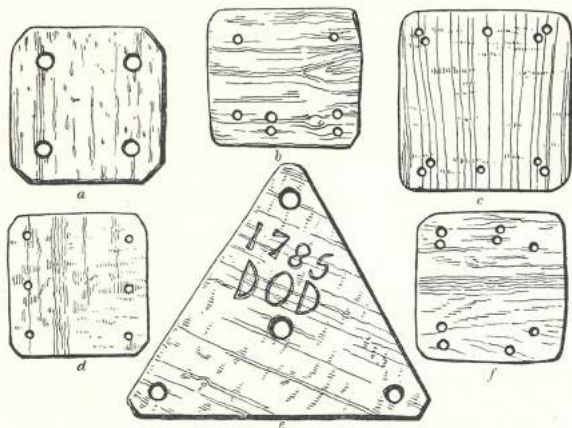


Fig. 36. Brikker fra Nordiska Museet.

a. Skaane. b, c. og f. Norge. d. Dalarna. e. Värmland.

Den trekantede Brik.

Af Fig. 36 ser man, at Brikker har været kendt og anvendt i flere forskellige Former. Den trekantede Brik maa være ligesidet. Størrelsen er passende, naar en Sidekant maaler ca. 8—9 cm. I hvert Hjørne findes et Hul, der maa sidde 10 mm fra Kanten. Den trekantede Brik fremstiller en uligesidig Vævning. Baandets Vrangside viser en lærredsagtig Binding, medens Traadene paa Retsiden ligger i længere Sting.

Skemaet Fig. 38 giver Anvisning paa en Totraadsbrikning med Snoredannelse udført paa trekantede Brikker. Hertil svarer Fig. 37. Man anbringer under Traadindføringen Brikkerne saaledes foran sig paa Bordpladen, at det vil være naturligt at rejse dem paa venstre Kant, der paa Skemaet er mærket med 1. De fyldte Huller betyder som sædvanlig en mørk Traad og de aabne en lys Traad. Det tredje Hul er udeladt paa Tegningen, da det i dette Tilfælde skal være tomt. Drejningerne udføres i Tredjedelsomgange, men iøvrigt som i almindelig Snorevævning. Denne Vævning faar et typisk Dybdemønster paa Retsiden. Lader man, som her er sket, Farveskiftet følge Skraalinijerne, bliver disse stærkt fremtrædende, men selv om man væver Baandet ensfarvet, vil den skraa Afstriking ses meget tydeligt. Ved Baand vævet paa Trekantbrik vender Retsiden nedad under Vævningen.

Fig. 37.

I Oldtidsfundene forekommer en enkelt Gang uligesidige Brikvævninger med Dybdemønster. Muligvis har Trekantbrikken været anvendt i Jernalderen.

Skemaet Fig. 49 giver Anvisning paa en Vævning med tre Traade paa hver Brik. Hvis Farverne ordnes saaledes i Brikkerne, at a. f. Eks. er en rød Traad, b. en hvid og c. en brun, bliver Baandet skraatstribet i de tre Farver, Fig. 39.

Billederne Fig. 40, 41, 42 viser hermed beslægtede Mønstre.

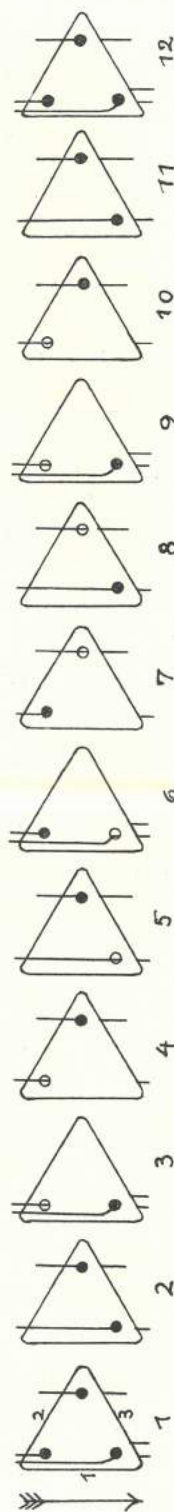


Fig. 38.



Fig. 39.



Fig. 40.



Fig. 41.



Fig. 42.



Fig. 43.



Fig. 44.



Fig. 45.



Fig. 46.



Fig. 47.



Fig. 48.

De minder om dem, der afledes af Kiper i almindelig Vævning: Spidskiper og Slangekiper. Derimod ses paa Fig. 43 og 44 et Par andre Mønstre, hvortil Brikkerne er ordnede parvis.

En Trekantbrik kan være forsynet med et fjerde Hul i Midten. Trækker man en Trendetraad igennem hvert Hul og stiller Brikkerne paa en Sidekant, ser man, at der dannes to Skel i Trenden — et mellem Hullet i den Spids, der

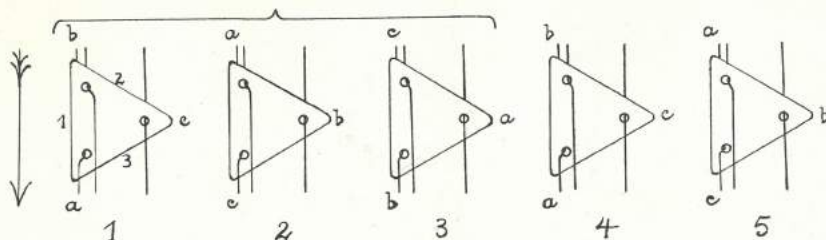


Fig. 49.

vender op, og Midthullet, og et andet mellem de to nederste Huller og Midthullet. Fig. 45, 46, 47, 48 viser nogle Forsøg med Vævningen, der kan udføres paa tre forskellige Maader. Man kan f. Eks. benytte begge Skel paa een Gang ved at lægge Indskuddet ind gennem det ene Skel og tilbage gennem det andet. Midttraaden vil vedblivende ligge indvendig i Baandet omgivet af den dobbelte Skudtraad. Man kan ogsaa væve med enkelt Skel og kun benytte enten Over- eller Underskellet, — der kommer da kun eet Indskud for hver Tredjedelsdrejning. Midttraaden giver Baandet ekstra Styrke, men med Hensyn til Mønsterdannelse byder den egentlig ingen Fordele, og det falder lettere at nøjes med tre Traade i Brikkerne.

Sekskantbrik.

Denne Brik har 6 Huller, et i hvert Hjørne, og kan derfor betrækkes med indtil 6 forskellige Farver. Den maa være regelmæssigt sekskantet og maale ca. 8 cm mellem to modsatstillede Hjørner. Ved Vævningen udføres Drejningerne i Sjettedelsomgange. Stilles Brikkerne paa en Sidekant, faar man Dobbeltskel, Fig. 54; stilles de paa Spidsen, dannes kun eet Skel, Fig. 55.

Der bliver ingen nævneværdig Forskel i Mønstrene, om man væver med et eller to Skel; med enkelt Skel bliver Baandet blot lidt tyndere og bredere end ved Anvendelse af Dobbeltskel.

De afbildede Baand, Fig. 50, 51, 52, 53, adskiller sig heller ikke meget i Karakter fra almindelige firtraadede, snorevævede Baand, men Mønstret kan jo blive større og varieres yderligere, naar Traadantallet forhøjes fra 4 til 6 Traade paa hver Brik.



Fig. 50.

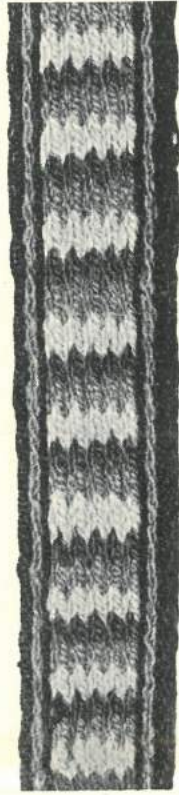


Fig. 51.

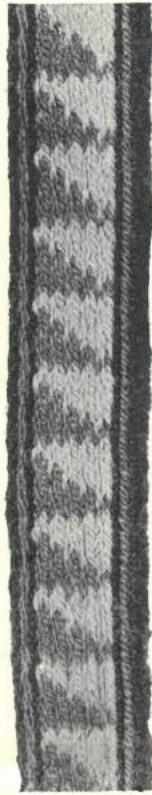


Fig. 52.

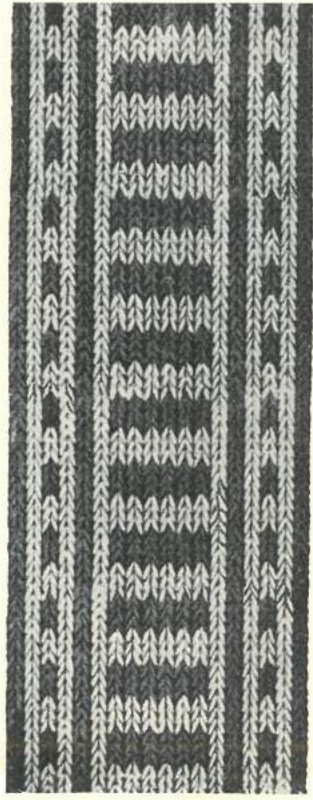


Fig. 53.

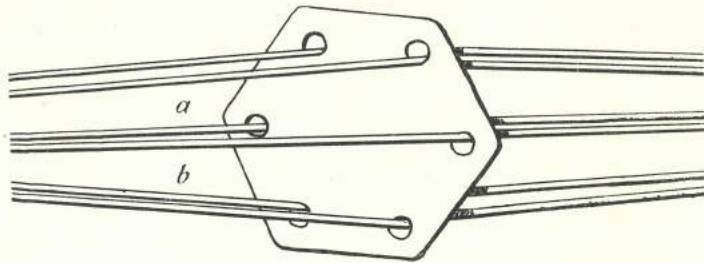


Fig. 54.

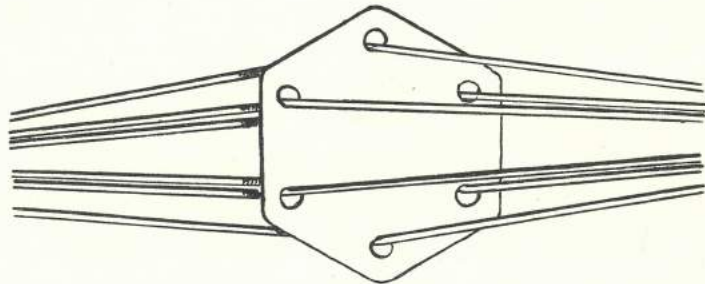


Fig. 55.

Frynser.

Fig. 56 viser en Frynse, der fremstilles paa følgende Maade: Kanten sættes op som almindeligt Brikbaand, i dette Tilfælde er anvendt 8 Brikker à 4 Traade; et Papstykke af den Bredde, man finder passende for Frynsetraadens Længde, lægges langs den ene Kant af Baandet. Indslaget, der er dobbelt, føres gennem Skellet, rundt om Papstykket og tilbage gennem samme Skel. Derefter drejes Brikkerne en kvart Omgang, og Frynsetraaden gaar sin Gang paa tilsvarende Maade gennem det nye Skel.

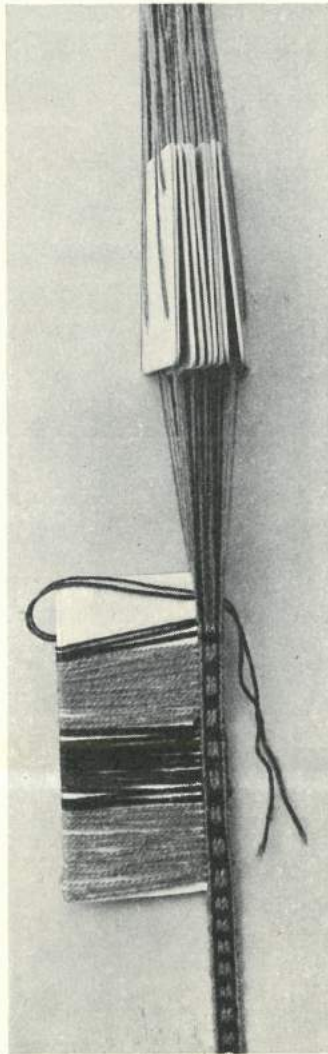


Fig. 56.

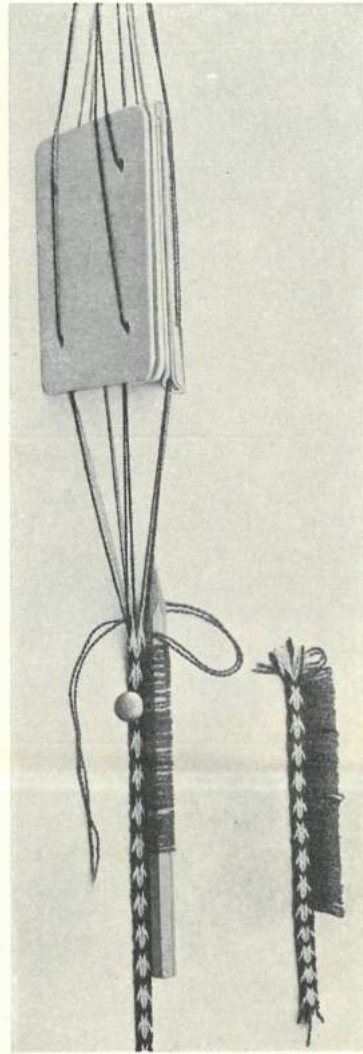


Fig. 57.

Som Kuriosum skal her nævnes: Fig 56 er en Kopi af en i Margrethe Lehmann-Filhés' Bog om Brikvævning ¹⁾ gengivet Frynse, som skal være købt i Konstantinopel Aar 1900. Princippet heri — at lade Frynsetraadene danne Indskud i en Vævekant — viser sig at være det samme som i Snoreskørtet fra Egtved, sammenlign Fig. 66. Trods forskellig Udarbejdning og Anvendelse har de to Vævninger dette tekniske Lighedspunkt. Metoden har altsaa været kendt paa Kolding-Eggen i Bronzealderen.

Frynser af forskellig Bredde kan fremstilles paa lignende Maade. Har man Brug for en ganske smal Frynse, kan man nøjes med 2—3 Brikker til Vævekanten, og Indskuddet kan lægges udenom en Strikkepind eller lign.

¹⁾ Ueber Brettchenweberei, S. 55.

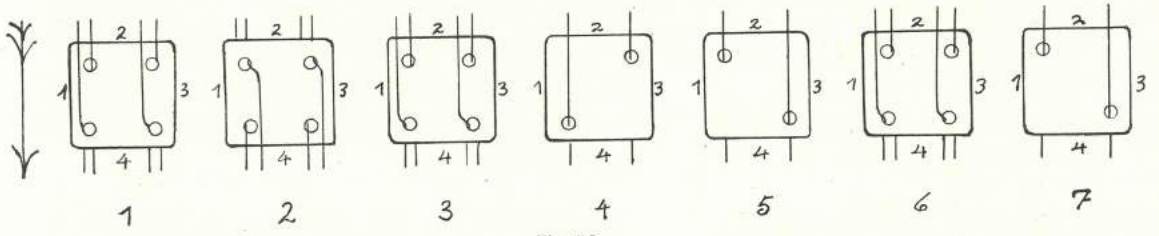


Fig. 58.

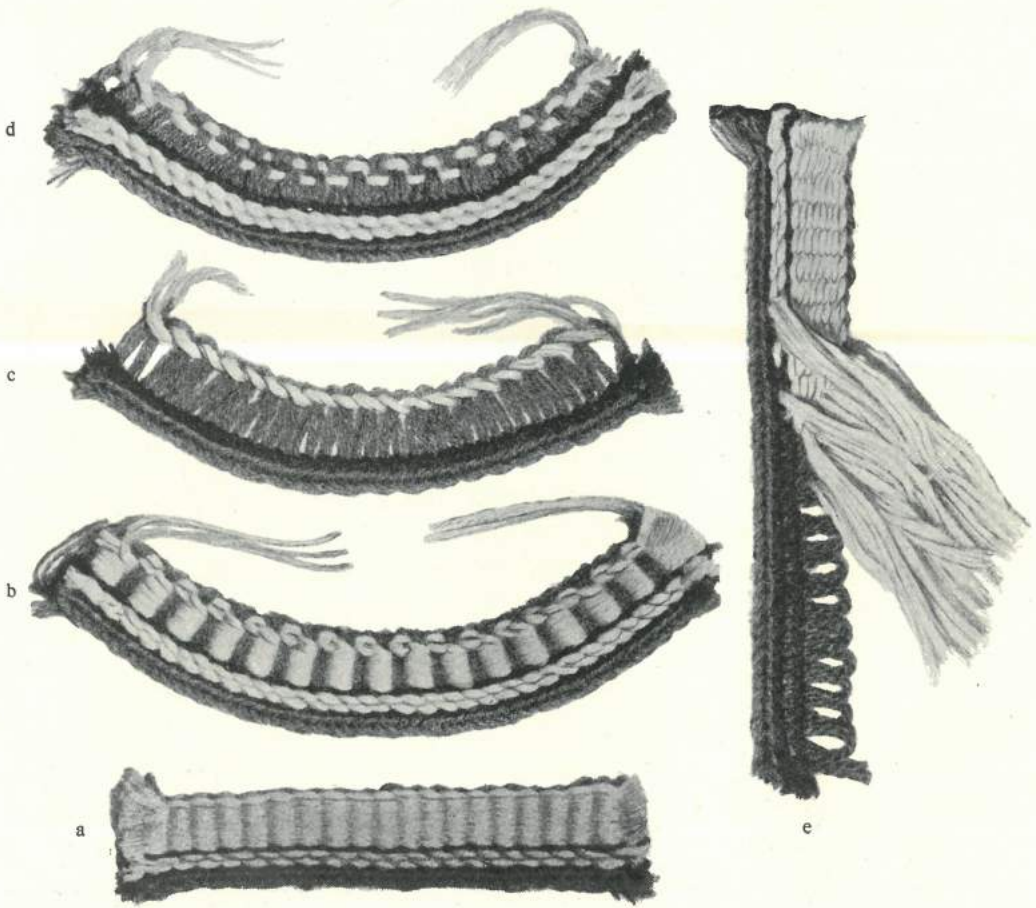


Fig. 59.

Genstand. Ved Fig. 57 er anvendt en Blyant. Paa Farvetavlerne ses forskellige Borter og Frynser, hvor Indskuddet enten er trukket ud af Vævets Sidekant eller op af Baandfladen over en Strikkepind. Smalle Brikninger kan følge en Runding og er saaledes anvendelige i mange Tilfælde, hvor et bredt Baand er uegnet til Kantning. I Lighed med de ovenfor omtalte Frynser kan man efter Skema Fig. 58 væve Borter, der f. Eks. kan anbringes ved en rund Udkæring i en Kjole. Der har været anvendt ialt 14 Brikker, men da Brikkerne 8—14 er itrukket ganske som Brik 7, er de udeladt paa Tegningen. Paa de med to Traade betrukne Brikker anvendes Garn af sværere Kvalitet end det øvrige. Man væver almindelig Snorevæv med Kvartdrejninger, men da Kantbrikken i højre Side kun har to Traade, skifter Skellet for hver halve Omgang, og man iagttager derfor, at Skuddet lægges ind fra højre, naar Skellet skifter der.

Fig. 59 a viser Vævningens første Resultat. Man kan nu udtrække saa mange af de svære Traade, man ønsker; b, c og d viser forskellige Forslag. Ved Hjælp af Traadene fra Brik 14 kan Kanten strammes, og Rundingen tillempes efter Behag. Fjernes alle de svære Traade, faas Frynsen e. Regner man paa Forhaand med, at de grove Traade ikke skal virke med i Mønstret, kan man f. Eks. anvende groft, ubleget Bomuldsgarn paa de Brikker, som kun skal betrækkes med to Traade.

Snor.

Af Fig. 60 ses, at man ogsaa kan væve en Snor. Fører man til en Forandring stadig Indskuddet ind fra samme Side i en Briktræng, og strammer det saa haardt til, at Baandets Kanter trækkes helt sammen, vil der dannes en rundvævet Snor.

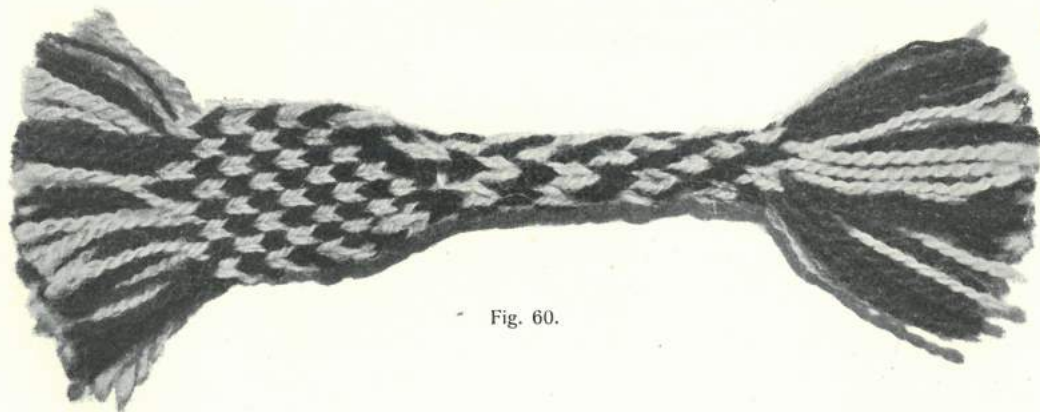


Fig. 60.

Kombineret Stof- og Brikvævning.

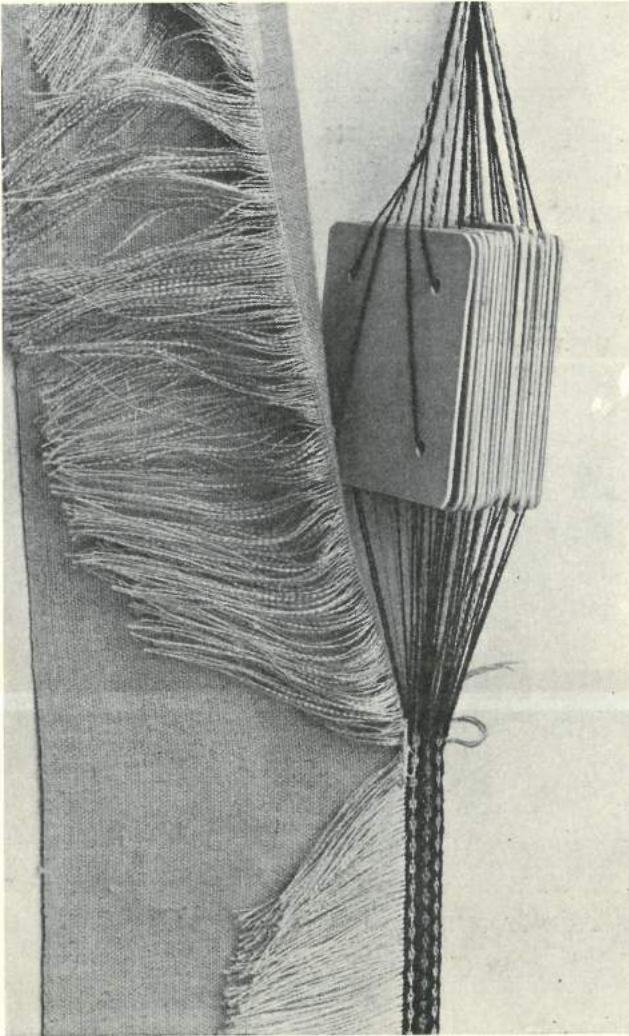


Fig. 61

Vil man forsyne et Stykke Tøj med en brikvævet Bort, optrevles Tøjet, saa Traadene i den ene Retning, ligegyldigt om det er Længde- eller Tværtraadene, hænges ca. 15 cm udenfor Stoffgrænsen. En Briktræng opspændes parallelt hermed, og nu indføres Traadenderne som Islæt i Brikrendingen. Der lægges een eller flere Traade i hvert Skel, som det passer efter Kvaliteten. Islættraadene føres udad gennem eet Skel, Brikkerne stilles om, og Skuddet bøjer derpaa om og føres tilbage gennem Skellet indad mod Stoffet over det udadgaaende nye Indskud. Der kommer saaledes Indskud i to Retninger i hvert Skel, og Brikningen fastholdes paa solid Maade til Stoffet. Traadenderne afklippes til Slut langs Bortens inderste Kant. Paa denne Maade

kommer Vrangsiden opad under Vævningen. Lægges Traadenderne underst i Skellet i tilbagegaaende Retning og trækkes ud paa Stoffets Underside, bliver denne Vrangside.

Kombineret Brikning og Sprang.

Sprang er en gammel Fletteteknik, der ogsaa kan udføres i Forbindelse med Brikning. Traadene, som skal anvendes til Sprang, indvæves enkeltvis eller parvis i en Brikvævsrending. De maales af i dobbelt Længde og lægges

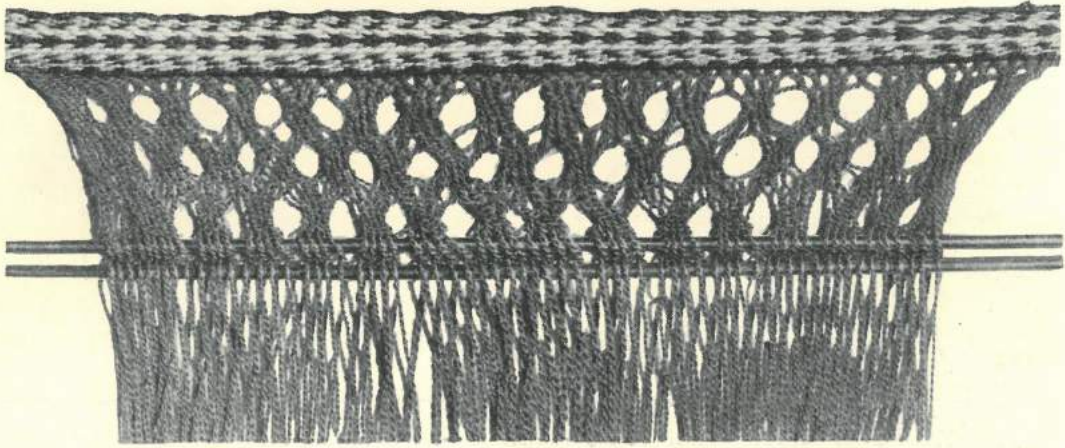


Fig. 62.

saaledes i Skel, at de paa Midten fastvæves i Brikningen. De føres f. Eks. ind fra venstre Side gennem eet Skel; paa højre Side vender de og gaar tilbage gennem Naboskellet. De fri Traadender lader man hænge som en Række lange Frynser langs Brikningens Kant. De er da ordnede i Række efter hinanden, og Flettearbejdet ¹⁾ udføres tilsidst.

¹⁾ Forklaring til Sprang falder udenfor dette Heftes Rammer.



Fig. 63. Vævet af Clara Cavallin, Göteborg.

Gamle Vævninger.

Brikning er en ældgammel Væveart, der har været kendt over store Dele af Jorden. I Danmark finder vi de første Spor af den i Gravfund, der stammer fra den ældre Bronzealder. Her er bevaret nogle Dragter, der er af særlig Interesse, fordi de er de ældste, der kendes i Norden¹⁾. Flere af disse Tekstiler er udført med stor faglig Dygtighed, og den mangeartede Anvendelse af Materialet tyder paa, at det kvindelige Haandarbejde allerede paa det Tidspunkt har en lang Udvikling bag sig. Blandt de forskellige Tekniker, som træffes her, indtager Brikningen en særlig Plads, idet den findes anvendt paa flere Omraader. Den forekommer som Baandvævning — i Kombination med Frynseteknik — og som Led i Stofvævning. Dansk Nationalmuseum ejer følgende Eksempler herpaa:

Bælter fra Trindhøj, Egtved og Borum Eshøj.
Frynseskørt fra Egtved.
Tæppe fra Trindhøj.

Det anvendte Materiale er mest Uld af brune Faar — undertiden er Hjortehaar blandet imellem. Vævningen er foretaget med to Traade paa hver Brik, jvnfr. S. 19.

De tre Bælter har saa mange Lighedspunkter, at man godt kan sige, at der er Tradition for deres Fremstillingsmaade; dog er de ulige dygtigt udført, og Bælterne fra Trindhøj og Egtved maa betragtes som et lavere Trin af en Teknik, der har naaet sin bedste Udformning i Bæltet fra Borum Eshøj. Vi har i dette Bælte det eneste Tilfælde fra den ældre Bronzealder, hvor man kan tale om en tilstræbt Mønstervirkning i en Vævning, og det er ganske ejendommeligt, at Mønsterfremstillingen ikke skyldes Vævemaaden, men hidrører fra Garnets Spinding. Der er skiftevis i Striber anvendt højre- og venstrespundet Garn, hvilket medfører, at de fine Skraalinier mødes i

¹⁾ ca. 1000 Aar f. Kr. F. e. de nærmeste Aarh. f.



Fig. 64. Bælte fra Trindhøj.

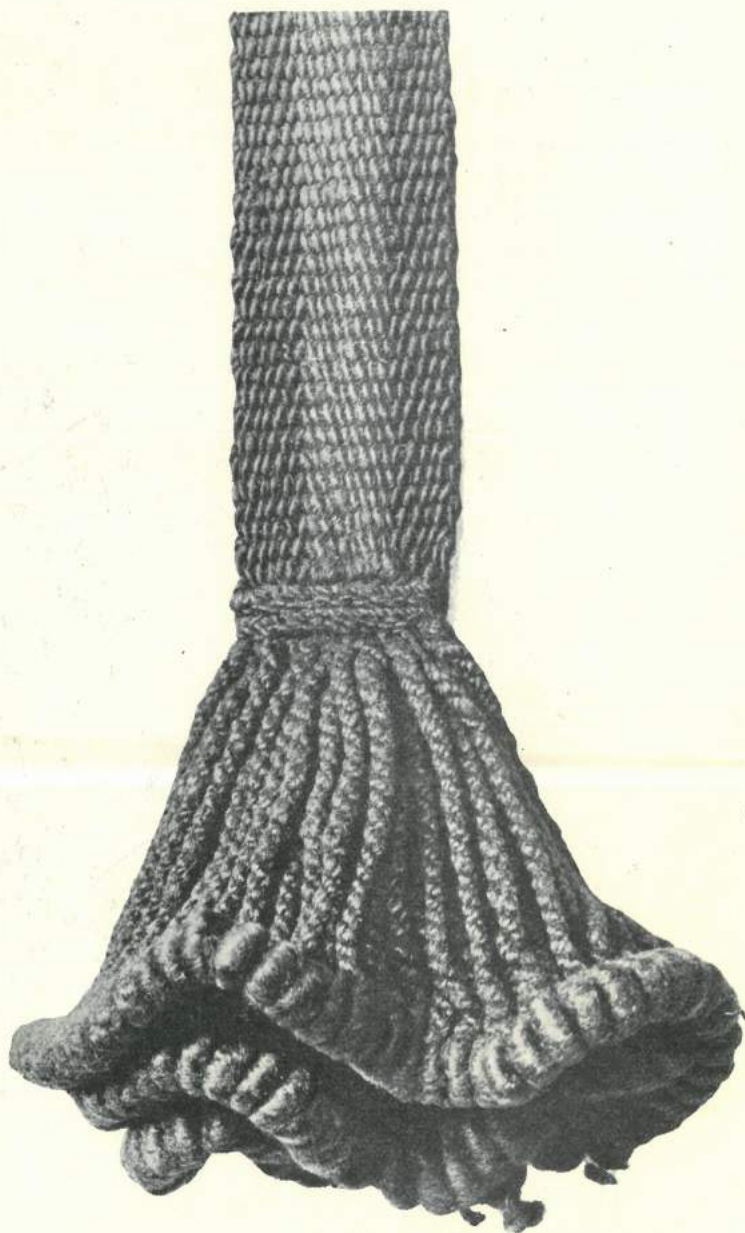


Fig. 65. Bælte fra Borum Eshøj.

Kiler og giver et kiperlignende Mønster. Garnet er ret haardtspundet og stridt; det giver en kraftig og egenartet Stofvirkning. Bæltet afsluttes af en stor Kvast. — Den ejendommelige Maade, hvorpaa Frynserne her ender i Ringe, er karakteristisk for en Frynseteknik, der har sluttet sig til Brikningen i denne Periode.

Der er i dette Baand skabt en god Virkning ved de allerenkleste Hjælpe-midler. Det har i al sin Jævnhed en høj æstetisk Værdi; — ogsaa her spores den Smagsforfinelse, der kendetegner Bronzealderens Haandværk.

Snoreskørtet fra Egtved har hørt til en ung Kvindes Dragt. Det er et



Fig. 66. Frynseskørt fra Egtved.

værdigt Sidestykke til Bæltet fra Borum Eshøj. Trods store Forskelle er de to Vævninger teknisk set nær beslægtede. Frynseskørtet bestaar af et brikvævet Bælte og en Række lange Frynser, som er indvævet heri, og disse er udarbejdede paa lignende Maade som Frynserne paa Borum Eshøj-Bæltet.

Der forekommer ofte i Oldtiden Eksempler paa Stofvævning i Forbindelse med Brikning. Denne Kombination maa være foretaget med en bestemt Hensigt; og det skyldes antagelig Mangler ved de ufuldkomne Redskaber, hvormed man har forsøgt at væve større Tøjstykker, at Brikning er taget til Hjælp i dette Formaal. Stoffets Opsætning er sket ud fra en Brikvævning, hvori Tøjets Længdetraade blev indvævede og fastholdt, og Brikningen kom saaledes til at danne Grundlaget for Stofvævningen. —

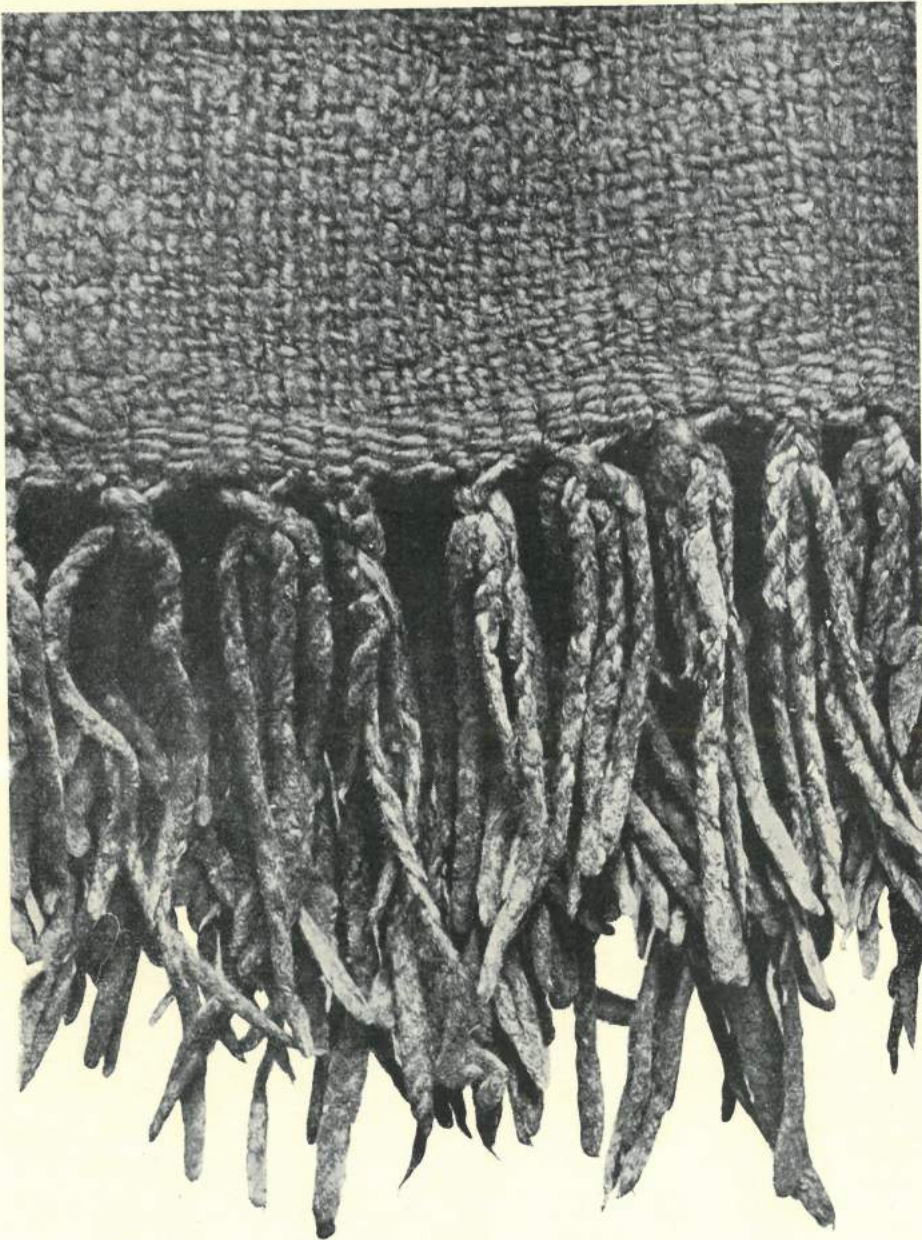


Fig. 67. Tæppe fra Trindhøj.

Tæppet fra Trindhøj er et regelmæssigt Stykke Tøj vævet i Toskaft. Den lille Bort, der ses langs den ene Stofgrænse, har flere Kendetegn, der tyder paa, at Tæppets Fremstilling er foregaaet paa den omtalte Maade. —

Medens der kun kendes eet Eksempel paa Hørrens Forekomst i Bronzealderens sidste Periode, træffes den i flere Tilfælde i Jernalderen. Ulden er



Fig. 68. Brikker af Træ fra 4. Aarh. f. Kr. F., fundet i Dejbjerg Præstegaardsmose i Jylland.

dog stadig det mest anvendte Materiale. I Begyndelsen benyttes hvid og brun Uld jævnsides, men mod Jernalderens Slutning har den hvide Uld indtaget Førstepladsen. —

Jernalderens Tekstilmfund er gennemgaaende mindre velbevarede end Bronzealderens. De indeholder i mange Tilfælde Brikvævninger, men det er i Regelen kun Brudstykker. Der væves nu mest med fire Traade paa hver Brik.

Et Fund fra Corselitze paa Falster giver alene fire Eksempler paa Brikninger fra Folkevandringstiden. Tøjstykker med brikvævede Kantborter træffes i flere Tilfælde. Den kombinerede Vævemaade anvendes ikke alene af konstruktive Grunde, men man tager nu ogsaa Pynteligheden i Betragtning og udnytter den dekorativt.

Omtrent samtidig hermed er et Fund fra Thorsbjerg i Angel, som inde-

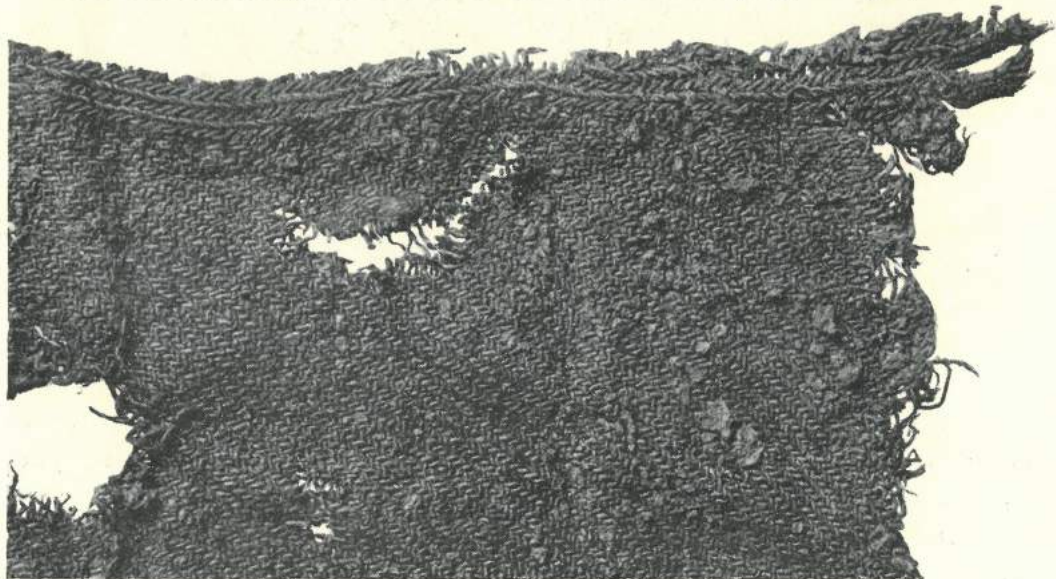


Fig. 69. Tøjstykke fra Corselitze paa Falster.

holder et betydeligt Materiale af Brikninger. Den overvejende Del heraf opbevares i Kiel¹⁾. — Som noget særligt nævnes herfra en Kappe, der paa alle fire Sider er prydet med brede, brikkede Kantborter. Disse er vævede over selve Stoffets Grundtraade, og der har været anvendt op mod 140 Brikker.

Man mener i dette Fund at kunne paavise, at Brikvævningen har virket inspirerende indenfor et andet Felt af Kunsthaandværket. Der kendes herfra Metalarbejder, hvis Mønstre minder om Snoningerne paa brikvævede Baand.

Flere danske Fund indeholder Brikninger, men noget afgjort nyt træffes først ved Vikingetidens Vævninger, der viser tydelige Fremskridt med Hensyn til Mønsterfremstillingen. Hagekorsmotivet findes paa nogle Rester af Baand fra Hvilehøj ved Randers, og til Mammenfundet hører et Baand af Uld, hvori det indvævede Ornament er frit varieret. Guldindvirket Stof og Rester af Silketøj forekommer i samme Fund.

Ogsaa i Skaane kan Brikvævningen spores. Museet i Lund ejer en Vævebrik med indristede Trylle-runer. Den menes at stamme fra det 10. Aarh.²⁾

I Danmark har Brikvæven efterladt talrige Beviser for sin Forekomst i Oldtiden, og i vore Nabolande har den sikkert indtaget en tilsvarende Plads. Det er i denne Forbindelse af Interesse at se hen til Norge, der vistnok ejer de højst udviklede Brikninger fra dette Tidsrum. Enebø- og Snartemofundene stammer fra det 6. Aarh. e. Kr. De indeholder Baand, der er ivævet Dyremotiver. Disse Brikninger menes at være de ældste Billedvævninger i Norden³⁾. I teknisk Henseende er de overmaade dygtigt gjort.

Kommer vi til det 9. Aarh. viser Osebergfundet, at Tekniken stod højt

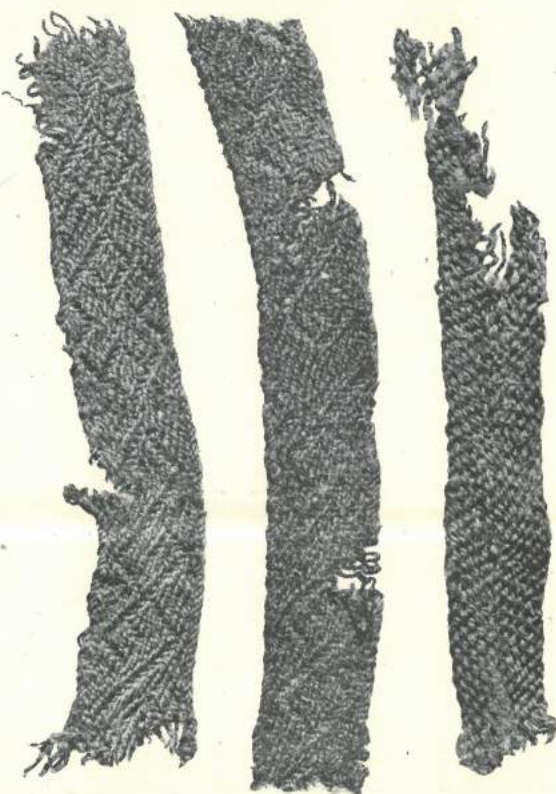


Fig. 70. Baand fra Mammen i Viborg Amt.

Beskrevet af: ¹⁾ R. Stettiner. 1911. ²⁾ E. Olsen. Fornvännen. 1908. ³⁾ H. Dedekam: To Tekstil-fund fra Jernalderen.

og var meget yndet, da Dronning Aase herskede paa Oseberg i Vestfoldfylke. Her fandtes Brikvævninger anbragt som Kantborter omkring Billedvævninger, og de smukke Baand og Borter er undertiden ivævet Silke. Naar Beretningen om Osebergskibets Tekstiler udkommer, vil den sikkert give Oplysninger om Brikvævninger af stor Værdi.

Fra Middelalderen er det endnu ikke lykkedes at finde danske Brikvævninger. Det vilde være mærkeligt, om Tekniken saa brat var blevet fortrængt. Nationalmuseet oplyser, at kun meget faa Tekstiler er bevarede her i Landet fra denne Periode. Man kender ikke Grunden hertil, men det kan næppe være muligt, at Kvinderne pludselig er holdt op at væve og sy. Folkeviserne beskæftiger sig ofte med Kvindernes Syslen med Haandarbejde, men Beviserne herfor er for største Delen borte, og af Brikningerne er det først lykkedes at genfinde Eksempler op mod vor Tid. Da vakttes Interessen igen for den gamle Vævemaade, idet Jægermesterinde Christine Hvass, Randrup ved Aalborg, paa en Udstilling i København 1888 fremviste en Brikvæv opsat med et Baand af gammelt, nordjysk Mønster. Det blev denne Vævning, der forårsagede, at den tyske Forfatterinde Margarethe Lehmann-Filhés optog Studiet og i 1901 udsendte sin interessante Bog „Ueber Brettchenweberei“, hvori hun behandler Brikninger fra mange forskellige Lande.

I Nordjylland og paa Bornholm skal Kendskabet til Brikning være bevaret længst¹⁾). Herning Museum ejer en Brikvæv fra Randers Amt²⁾), og paa Thisted Museum findes 5 Træbrikker fra Thy³⁾). Det brikvævede Baand har til Slut nærmest fundet Anvendelse til Seler, Hosebaand eller Bindebaand til Forklæder. Paa Dansk Folkemuseum findes kun nogle faa danske Brikbaand fra Slutningen af det 19. Aarh., og de staar ikke særlig højt i nogen Henseende. Anderledes forholder det sig med en Samling islandske Baand, som ejes af samme Museum. De er ligeledes af ret ny Dato, men Tekniken er her stadig paa Højden. Disse udviklede, dobbeltvævede Mønstre stiller store Fordringer til den vævendes Dygtighed. Baandenes Indskrifter tyder paa, at de har været brugt til Gaver. Det hedder saaledes: „Favnet under Jesu Værns Vinge, være du altid gaaende, staaende, siddende og liggende uskadt og velsignet“. Fig. 71 er ivævet: „Helga Bjørnsdottir ejer Baandet med Rette.“⁴⁾

Det er imidlertid overraskende at se, hvilken Rolle Brikvæven har spillet i primitiv Vævning. Som Baandvævning alene har den givet smukke Resultater, men interessantest er næsten dens Evne til at indgaa som Led i andre Haandarbejder. Fra Norge kendes saaledes et Eksempel paa Brik-

¹⁾ Oplyst af Frk. Elna Mygdal. ²⁾ Oplyst af Herning Museum. ³⁾ Oplyst af Thisted Museum.
⁴⁾ Oversættelsen skyldes Inspektør J. Olrik.

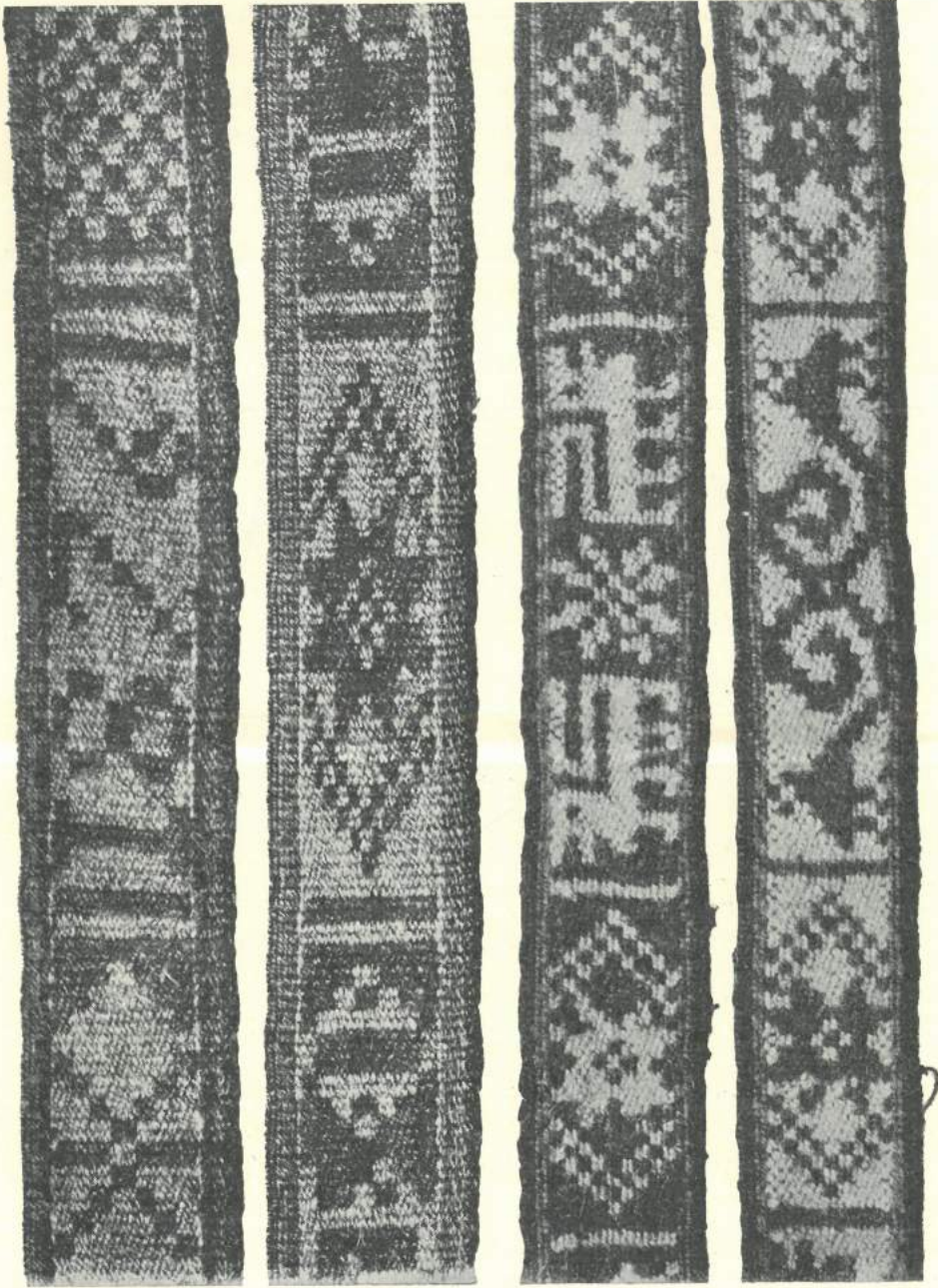


Fig. 71.

Islandske Baand.

Fig 72.

ning i Forbindelse med Sprang¹⁾. Tidligere har her været nævnt dens Forekomst i Frynseskørtet og i Stofvævning. Konstruktivt set er det Brikning, der danner Grundlaget i disse Haandarbejder, og denne Omstændighed kan

¹⁾ H. Dedekam: Et Tekstiltfund i Myr. S. 17. Sprang, en Fletteteknik, kendt i Danmark fra ældre Bronzealder. Aarb. f. nord. Oldk. og Hist. 1891.

maaske regnes til Støtte for Formodningen om, at Brikvævning er den ældste Væveart. Op gennem Oldtiden udvikler den sig hurtigere og rigere end anden Vævning, og de første Billedvævninger skyldes som nævnt Brikvæven. Paa Stofvævningens Omraade er den rimeligvis blevet overflødig, efterhaanden som Væverammen har udviklet sig henimod de nu kendte Haandvæve.

Men glemmes bør Brikvæven ikke. Mange Folkeslag Jorden over har kendt og brugt den fra de ældste Tider. Det enkle Redskab, som enhver kan skaffe sig, giver Vævning og Mønstre et Præg af Oprindelighed og naturlig Styrke. Forhaabentlig vil Brikvævningen igen faa den Plads i det kvindelige Haandarbejde, som den med Rette har Krav paa.

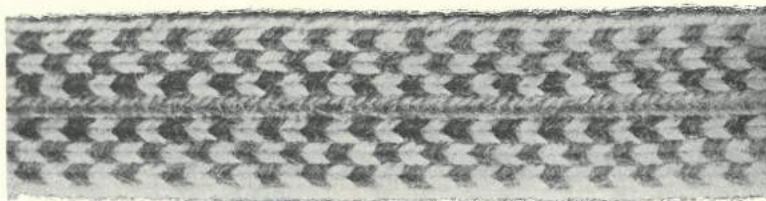


Fig. 73. Brikbaand fra Nordjylland. Tilhører Dansk Folkemuseum.
Den Ring Thoroddsenske Samling.

LITTERATUR

- V. Boye*: Fund af Egekister fra Bronzealderen i Danmark. 1896.
Maria Collin: Gammalskånske band. Fataburen. Stockholm 1915.
H. Dedekam: Et Tekstifund i Myr fra romersk Jernalder, Stavanger Museums Aarskrift 1921—24.
H. Dedekam: To Tekstifund fra Folkevandringstiden. 1924—25.
J. Gunner: Lidt om Brikvævning. Nyt Tidsskrift f. Kunstindustri. Nr. 10. 1932.
Margrethe Hald: Brikvævning i danske Oldtidsfund. Aarbøger for nord. Oldkyndighed og Historie. 1930.
Margrethe Lehmann Filhés: Ueber Brettchenweberei. Berlin 1901.
Sophus Müller: Aarbøger f. nord. Oldkyndighed og Historie. 1891.
R. Stettiner: Brettchenwebereien in den Moorfunden von Damendorf, Daetgen und Torsberg. Mitteil d. Anthropol. Vereins in Schlesw. Holstein. Kiel 1911.
Th. Thomsen: Egekistefundet fra Egtved. Nord. Fortidsminder II B. 4. H. 1929.
Th. Thomsen: Vævede Stoffer fra Jernalderen. Aarb. f. nord. Oldk. og Hist. 1900.
E. Olsen: Benplatta med runinskrift. Fornvännen 1908.

BILLEDER

- Fig. 31, 33, 53. *M. Lehmann Filhés*: Ueber Brettchenweberei.
 Fig. 36. *Maria Collin*: Gammalskånska Band.
 Fig. 64—70. Det kngl. nord. Oldskriftselskab.
 Fig. 71—73. Dansk Folkemuseum.
 Fig. 75. Nationalmuseets 4. Afdl.

FARVETAVLERNE

Baandenes Nr. er regnet fra oven:

- Tavle I: Nr. 1 se Fig. 38. Nr. 2 se Fig. 28. Nr. 3 se Fig. 43. Nr. 4 sml. Side 13. Nr. 5 og 7 Kombination af 2-Traadsbrikning m. 4 Skel og 4-Traadsbrikning m. Snoredannelse. Nr. 6 4-traadet Vævning m. Snoredannelse.
- Tavle II: Nr. 1 se Fig. 27. Nr. 2 4-Traadsbr., delv. frie Snore. Nr. 3 og 6 se Side 29. Nr. 4 4-Traadsbr. med Snoredannelse. Nr. 5 komb. 2- og 4-Traadsbr.
- Tavle III: Nr. 1 se S. 30. Nr. 2 Komb. af 2-Traadsbr. m. 4 Skel og 4-Traadsbr. m. Snoredannelse. Nr. 3 sml. S. 13. Nr. 4 se Fig. 25. Nr. 5 Bort, Variant af Fig. 59. Nr. 6 og 7 Frynser. Nr. 8 Brikning og Sprang.
- Tavle IV: Nr. 1 a og b og Nr. 2 se S. 30. Nr. 3, 4, 5 Varianter af samme. Nr. 6, 7, 9, 10 Frynser, Indskud om en Strikkepind. Nr. 8 Bort med Indskuddet trukket op af Fladen over en Strikkepind. Nr. 11 brikvævet Stofkant.



Urbaand.



Baand til Redskaber beregnet til at anbringes over et Bælte. Udført i grøn Silke med Striber i graat og gult. Stammer fra Vest Turkestan. Tilhører Nationalmuseets etnografiske Afd.

TAVLE I



(Se Forklaringen Side 43.)



(Se Forklaringen Side 43.)

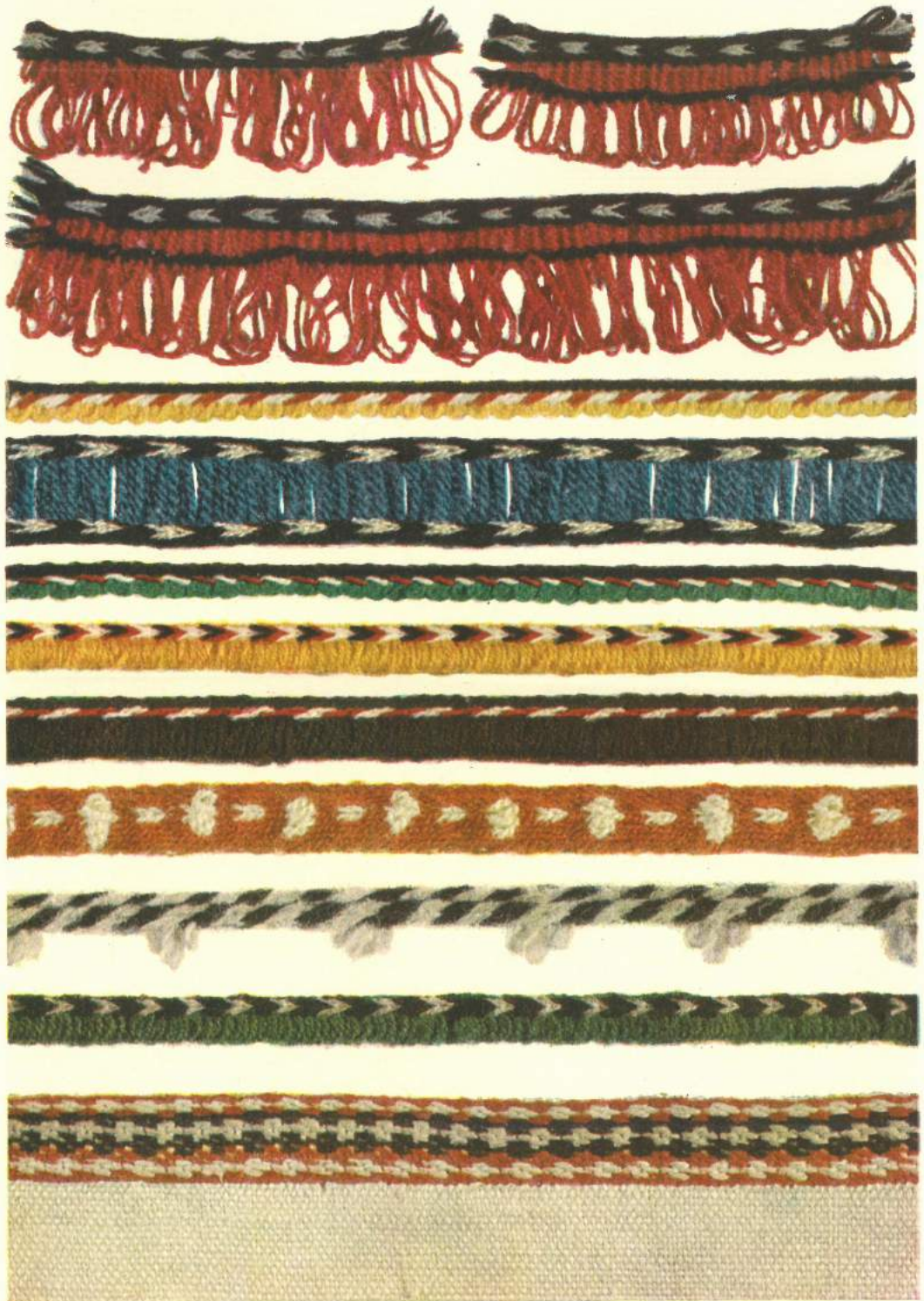


(Se Forklaringen Side 43.)



(Se Forklaringen Side 43.)

TAVLE IV



(Se Forklaringen Side 43.)